

ASSEMBLEE GENERALE ORDINAIRE 2000

19 janvier 2001

*Centre Prince Henri
à Walferdange*

O
R
D
R
E

D
U

J
O
U
R

LISTE DES PRESENCES	1.
ALLOCATION DU PRESIDENT	2.
RAPPORT DES ACTIVITES	3.
RAPPORT DE CAISSE	4.
RAPPORT DES REVISEURS DE CAISSE	5.
DECHARGES	6.
<u>ELECTION DES MEMBRES DU CONSEIL</u>	7.

RAPPORT ANNUEL AU 31.12.2000

8. DIVERS

RAPPORT ANNUEL AU 31.12.2000

Merci Merci Merci Merci

UN GRAND MERCI A TOUS LES ATHLETES ACTIFS, AUX MEMBRES D'HONNEUR, AUX SUPPORTEURS DU CLUB ET AUX COMMERCANTS-ANNONCEURS!

Un merci spécial à tous les sympathisants-volontaires, aux Administrations Communales de Walferdange, de la Ville de Luxembourg et de Kopstal, aux Sapeurs-Pompiers du Rollingergrund et à la Croix de Malte, à M. Theo Mersch et son équipe du Café Biirgerkräiz pour leur précieuse collaboration lors de notre 5ème „Huesen-Bëschlaf“ le 29.4.2000 au Biirgerkräiz.

Un autre merci spécial à:

- Mme Julie MULLER, propriétaire de la Brasserie du X Octobre, de nous mettre à disposition sa salle de réunion pour les réunions mensuelles du comité.

- M. Alex Kapp du magasin de sport Friedlanders à Mersch:
De Partner vun den Walfer Huesen !

LE CONSEIL D'ADMINISTRATION 2000 DU LAFCLUB WALFER HUESEN

Raymond MEIER	<i>président</i>
Alain NEY	<i>secrétaire</i>
Claude GENGLER	<i>trésorier</i>
Henri POUPART	<i>directeur technique</i>
Rita DAMAN	<i>membre du comité</i>
Elke THEISS	<i>membre du comité</i>

Changements dans le Comité:

Raymond a remplacé notre inoubliable présidente Carmen Meyer

Henri a remplacé Raymond dans sa fonction de directeur technique

Nous sommes très heureux d'avoir 2 nouveaux membres dans notre Comité:

Rita Daman et Elke Theiss.

Nous regrettons le départ de nos membres Martine Linster et Horst Fröhlich et les remerciements pour leurs services rendus.

Réviseurs de caisse: Danielle Poupart et Guy Rehlinger

Rem. Tous les membres du C.A. ont été élus dans leur fonction jusqu'à l'Assemblée Générale du 17.1.2003 (années 2001 et 2002).

RAPPORT ANNUEL AU 31.12.2000

RAPPORT DES ACTIVITES 2000

1. ACTIVITES SPORTIVES

ACTIVITE	2000/1999		2000/1999		2000/1999	
	SEANCES (Var. %)	PRESENCES (Var. %)	Prés.p. séance (Var. %)			
HUESEN-TREFF DIMANCHE	39/37 (+5%)	603/535 (+12%)	15,50/14,46/ (+7%)			
HUESEN-TREFF MERCREDI	43/44 (-2%)	991/979 (+1%)	23,00/22,25 (+3%)			
TOTAL HUESEN-TREFF	82/81 (+1%)	1594/1514 (+5%)	19,40/18,69 (+4%)			

COURSES POPULAIRES 51/44 (+15,9%) 412/327 (+26%) 8,26/7,43 (+11%)
 (seul sur base des résultats officiels , membres associés / SANS City Jogging!
 Nombreux sont ceux qui ne nous ont pas remis des résultats!)

5-Stonnellaf Mondorf 1/1 30/30 30/30

HUESEN-PROMENADE 2/2 60/60 30/30
 (1 Marche à pied / Train 1900)

HUESEN-BËSCHLAF 1/1 202/180 (+12%) 202/180 (+12%)

(sans considération „Jogging“: 2000:17 / 1999: 36)

Un grand MERCI à tous ceux qui nous ont permis que le Huesen-Beschlaf 2000 a été un succès:

Donateurs / Personnes aidant sur place et spécialement nos membres actifs,

Lori Schenten, Georges Ewen et Claude Hauffels.

MERCI A TOUS!

On peut donc constater les variations suivantes (Huesen-Treff / Courses pop.):

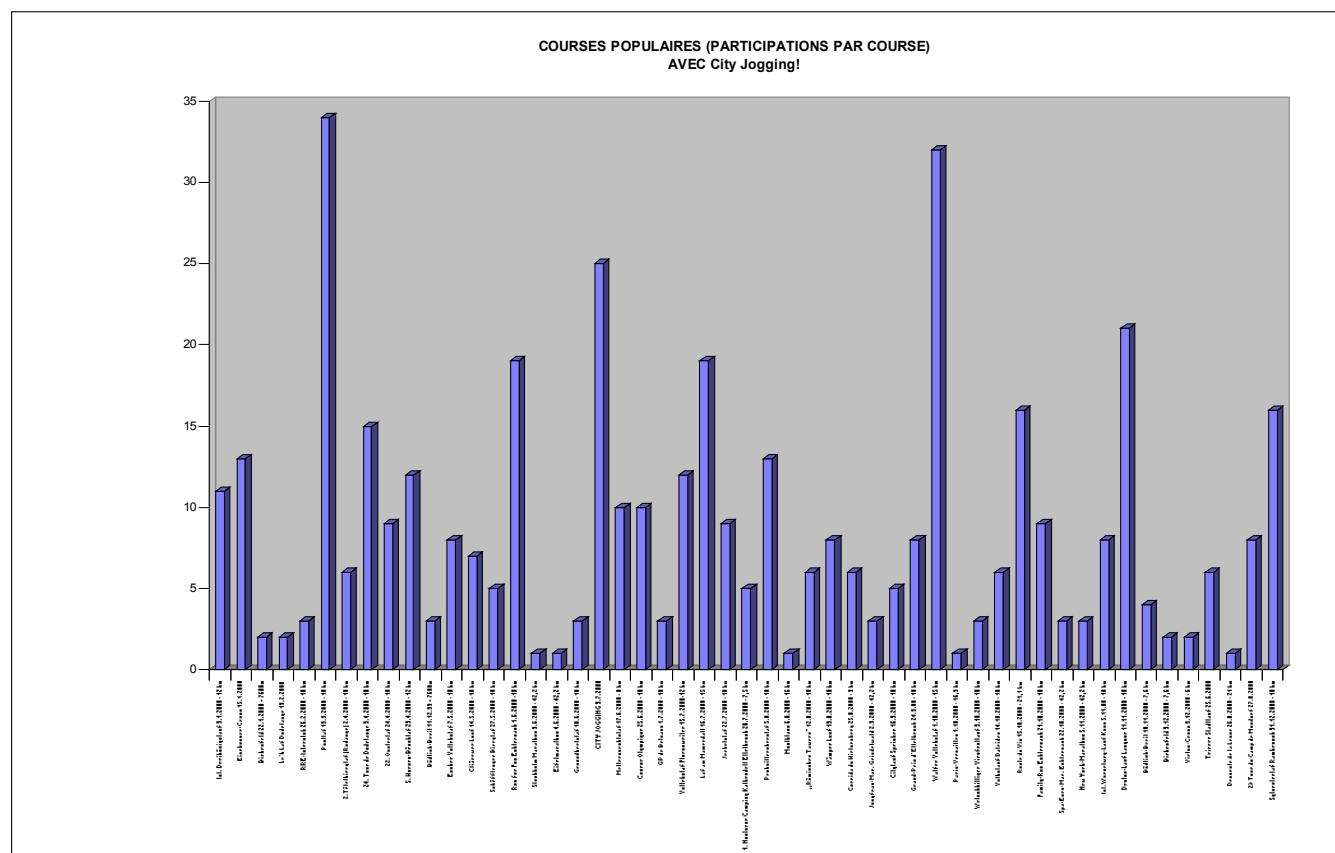
	Min.	Max.
SEANCES	-2%	+15,9%
PRESENCES	+1%	+26%
PRESENCES PAR SEANCE (MOYENNE)	+3%	+11%

2. ACTIVITES EXTRA-SPORTIVES

ACTIVITE	CONTENU
ASSEMBLEE GENERALE ORDINAIRE 2001	bilan saison 2000 & vue sur 2001
PARUTIONS DU "HUESEN-INFO"	journal gratuit, distribué à tous les membres du club 3 fois par an
REUNIONS MENSUELLES DU COMITE CENTRAL	gestion des activités du club
REUNIONS DU COMITE " 5. HUESEN-BËSCHLAF"	organisation "Huesen-Bëschlaf"
LOTERIE A TIRAGE IMMEDIAT	vente 2000 billets à 25 F
PARTICIPATION A L'ASSEMBLEE GENERALE DE LA FLA	
PARTICIPATION (aide d'organis.)	
SPA-EURO MARATHON	

RAPPORT ANNUEL AU 31.12.2000

GRAPHIQUES 1, 2: COURSES POPULAIRES 2000 (MEMBRES-ASSOCIES)

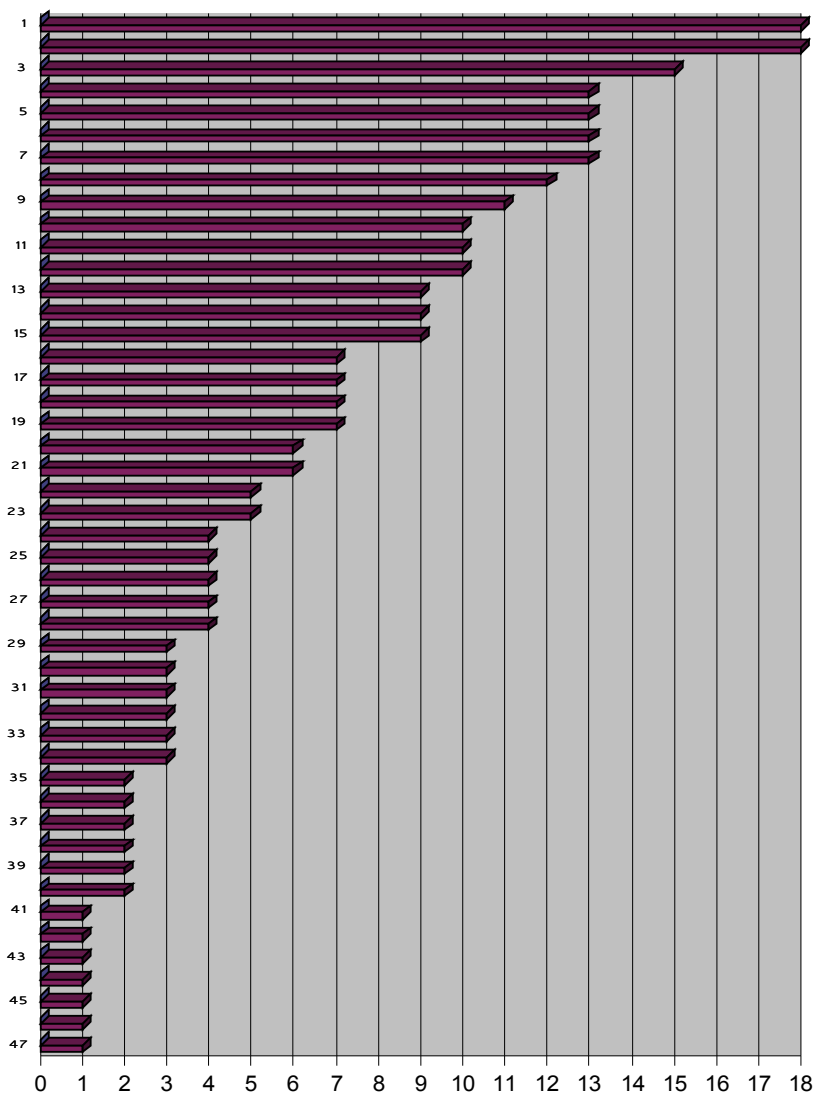


PARTICIPATION DES MEMBRES-ASSOCIES PAR COURSE POPULAIRE (51 COURSES POPULAIRES) (1999: 44 courses populaires)

1 Int. Dreikönigslauf 9.1.2000 - 12 km	11	27 Peckvillercherslaf 5.8.2000 - 10 km	13
2 Eisebunner-Cross 15.1.2000	13	28 Montblanc 6.8.2000 - 16 km	1
3 Birkenfeld 22.1.2000 – 7600m	2	29 „Römisches Tawern“ 12.8.2000 - 10 km	6
4 Le'h Laf Dudelange 13.2.2000	2	30 Wämper Loof 19.8.2000 - 10 km	8
5 RRE-Interclub 26.2.2000 - 10 km	3	31 Corrida du Hirtzenberg 25.8.2000 - 9 km	6
6 Postlaf 19.3.2000 - 10 km	34	32 Jungfrau-Mar. Grindelwald 2.9.2000 - 42,2 km	3
7 2.Tételbierglaf (Rodange) 2.4.2000 - 10 km	6	33 Citylauf Speicher 16.9.2000 - 10 km	5
8 24. Tour de Dudelange 9.4.2000 - 10 km	15	34 Grand-Prix d'Ettelbruck 24.9.00 - 10 km	8
9 22. Ousterlaf 24.4.2000 - 10 km	9	35 Walfer Vollekslaf 1.10.2000 - 15 km	33
10 5. Huesen-Bëschlaf 29.4.2000 - 12 km	12	36 Paris-Versailles 1.10.2000 - 16,3 km	1
11 Büdlich-Breit 11.12.99 – 7600m	3	37 Welschbilliger Viezfestlauf 3.10.2000 - 10 km	3
12 Escher Vollekslaf 7.5.2000 - 10 km	8	38 Volkslauf Daleiden 14.10.2000 - 10 km	6
13 Clärrwer Loof 14.5.2000 - 10 km	7	39 Route du Vin 15.10.2000 - 21,1 km	16
14 Schëfflenger Bierglaf 27.5.2000 - 10 km	5	40 Family-Run Echternach 21.10.2000 - 10 km	9
15 Run for Fun Echternach 1.6.2000 -10 km	19	41 Spa-Euro-Mar. Echternach 22.10.2000-42,2 km	3
16 Stockholm Marathon 3.6.2000 - 42,2 km	1	42 New York-Marathon 5.11.2000 - 42,2 km	3
17 Eifelmarathon 4.6.2000 - 42,2 km	1	43 Int. Wurzelweg-Lauf Konz 5.11.00 - 10 km	8
18 Gesondheetslaf 10.6.2000 - 10 km	3	44 Deulux-Lauf Langsur 11.11.2000 - 10 km	20
19 CITY JOGGING 9.7.2000	25	45 Büdlich-Breit 18.11.2000 - 7,6 km	4
20 Metternuechtlaf 17.6.2000 - 8 km	10	46 Birkenfeld 9.12.2000 - 7,6 km	2
21 Course Olympique 25.6.2000 - 10 km	10	47 Virton-Cross 3.12.2000 - 6 km	2
22 GP de Belvaux 1.7.2000 - 10 km	3	48 Trierer Stadtlaf 25.6.2000	6
23 Vollekslaf Fluessweiler 15.7.2000-12 km	12	49 Descente de la Lesse 26.8.2000 - 21 km	1
24 Laf am Mamerdall 16.7.2000 - 15 km	19	50 2è Tour du Camp de Mondorf 27.8.2000	7
25 Jeekelslaf 22.7.2000 - 10 km	9	51 Sylvesterlaf Rambrouch 31.12.2000 - 10 km	16
26 1. Noct. Ca. Kalkesdelt Ettelbruck 28.7.2000-7,5 km	5		

RAPPORT ANNUEL AU 31.12.2000

COURSES POPULAIRES (PARTICIPATIONS PAR COUREUR)



27	Haan Johnny
27	Hauffels Claude
26	Meier Raymond
23	Thill Victor
20	Dupont Jackie
18	Jander Tom
18	Poupart Henri
15	Muller Maisy
13	Filbig Marco
13	Kerschen Guy
13	Daman Pascal
13	Dickes Raymond
12	Pepin Gerard
11	Schaul Claude
10	Knips Roland
10	Lampertz Claus
10	Ewen Georges
9	Fröhlich Horst
9	Holmberg Mikael
9	Linster Martine
7	Kiesch Gilles
7	Verdict Bernard
7	Lehnert Danièle
7	Baustert Marcel
6	Ney Alain
6	Biberich Armand
5	Heintz Guy
5	Theiss Elke
4	Cortolezzis Edouard
4	Gengler Claude
4	Hary Claude
4	Vassileiou Marc
4	Weis Leon
3	Fischbach Marc
3	Jacobs Luuk
3	Jungmann Stephanie
3	Nielsen Rosmus
3	Sjöstrand Helène
3	Barthelmes Fränk
2	Gron Kim
2	Kiffer Constant
2	Peltola Eeva
2	Peltola Esa
2	Terrasi Antonio
1	Cooper Mark
1	Falchero Joël
1	Lentz Alain
1	Louis Renate
1	Reiles Michèle
1	Schneider Monique
1	Wagner Alain
1	Decker John

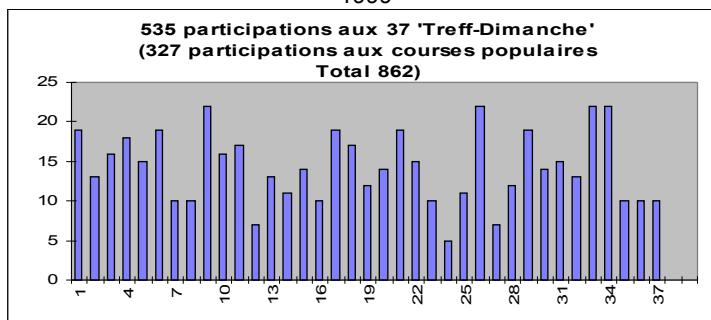
**Total 2000: 412
PARTICIPATIONS.
BRAVO!
(1999: „seulement“ 327
participations)**

GRAPHIQUES 3, 4, 5, 6: Participation „Treff 1999/2000“

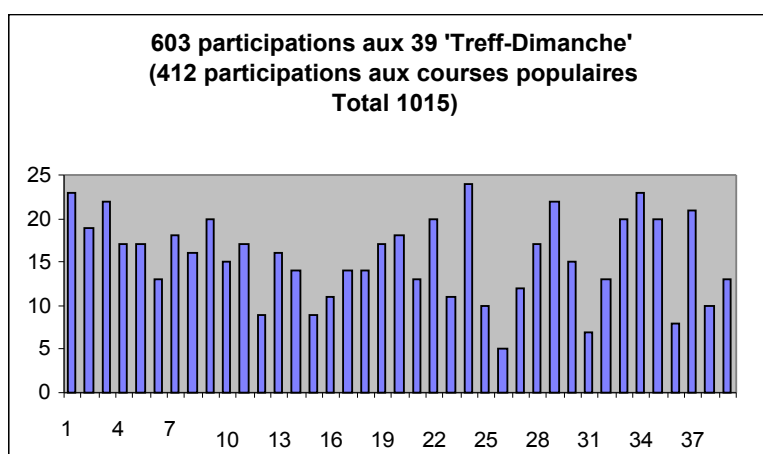
JANVIER-DECEMBRE

(nombre d'athlètes par Treff)

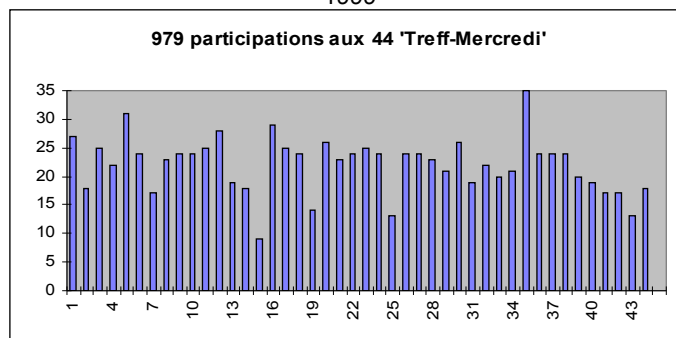
1999



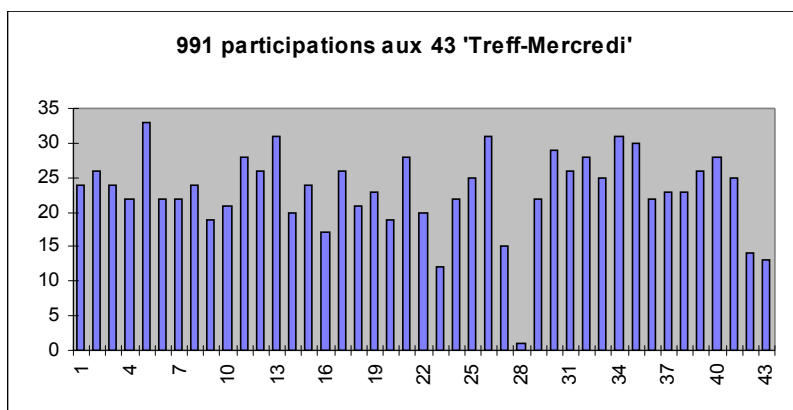
2000



1999



2000



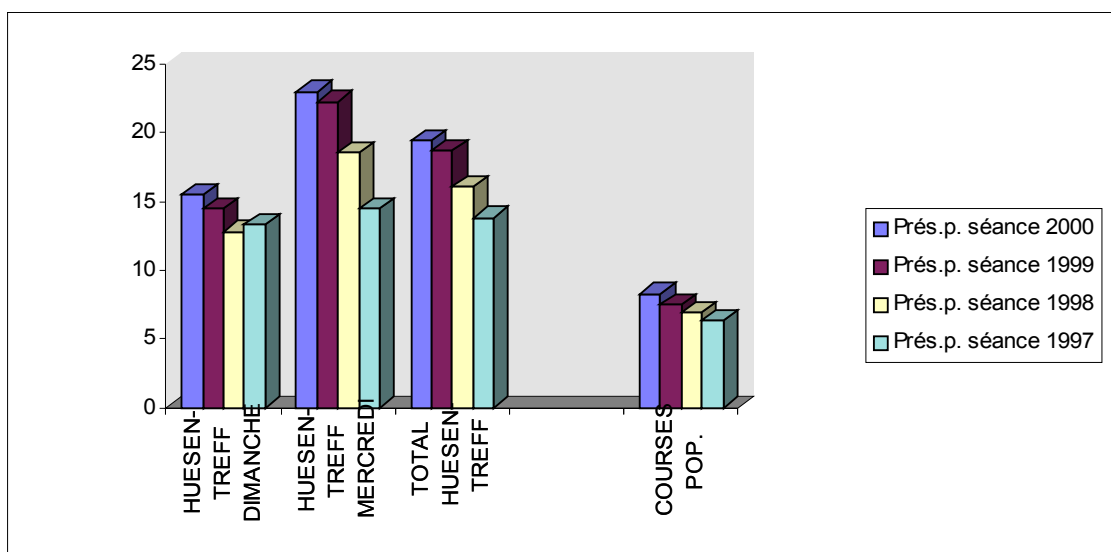
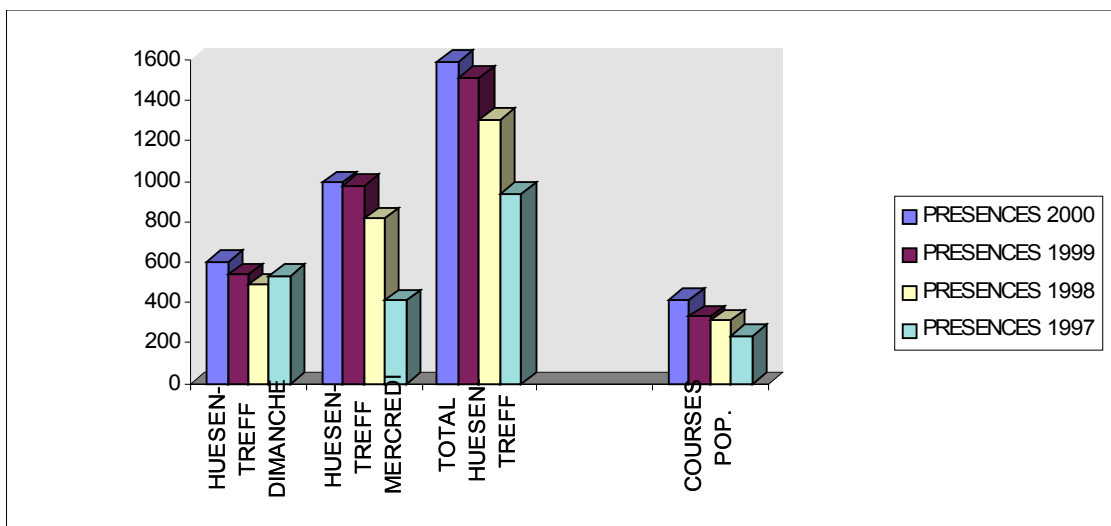
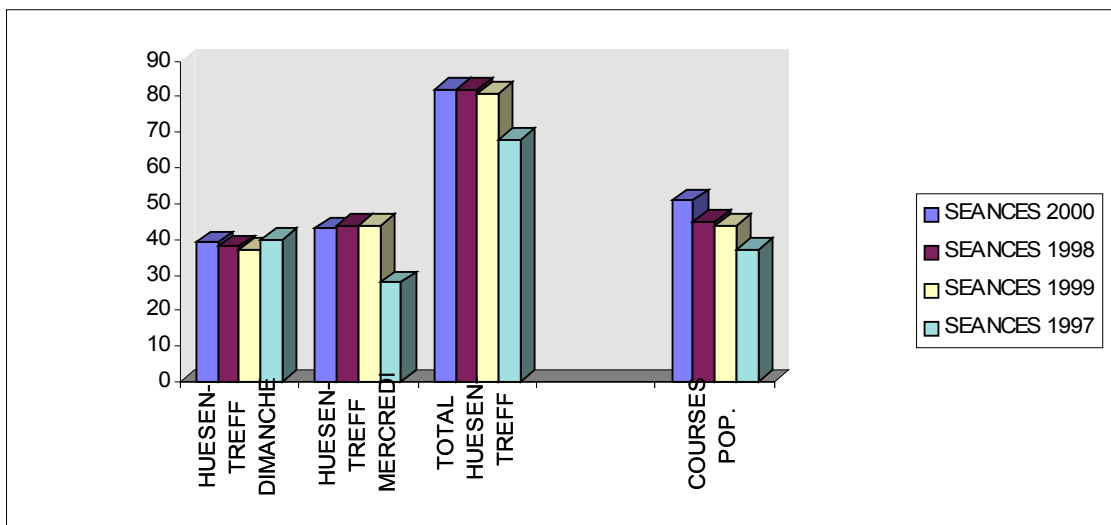
RESULTAT DES PRESENCES « HUESEN-TREFF » 2000

	39 Dim.	43 Mer.	82 Total				
Daman Pascal	30	35	65	De Clercq Annelore	0	10	10
Lentz Alain	30	28	58	Hellers Gaby	0	10	10
Dupont Jackie	24	31	55	Decker John	5	4	9
Jander Tom	22	33	55	Kohl Marc	9	0	9
Thill Victor	23	32	55	Lemmer Chantal	0	9	9
Theiss Elke	24	29	53	Dickes Raymond	0	8	8
Ney Alain	27	23	50	Paavola Keskinen	0	8	8
Muller Maisy	15	33	48	Helen			
Poupart Henri	23	22	45	Verdickt Bernard	6	2	8
Biberich Armand	29	13	42	Bis Juliane	1	6	7
Haan Johny	14	25	39	Hoffmann Josianne	7	0	7
Holmberg Mikael	16	23	39	Jacobs Luuk	0	7	7
Gengler Claude	19	18	37				
Daman Eva	14	22	36				
Fröhlich Horst	13	23	36				
Kiesch Gilles	20	13	33				
Jungmann Stephanie	0	30	30				
Wagner Alain	25	5	30				
Hary Claude	5	24	29				
Filbig Marco	5	23	28				
Schau Claude	17	11	28				
Kerschen Guy	0	27	27				
Meier Raymond	19	8	27				
Ewen Georges	2	24	26				
Lampertz Claus	0	25	25				
Cortolezzis Edouard	6	17	23				
Hauffels Claude	2	21	23				
Linster Martine	7	15	22				
Nielsen Rosmus	11	10	21				
Vassileiou Marc	9	12	21				
Reinardt Serge	18	1	19				
Daman Rita	15	3	18				
Gillen Marco	7	10	17				
Knips Roland	6	11	17				
Oppermann Sabine	0	17	17				
Ventura Michel	8	9	17				
Fischbach Marc	10	6	16				
Peltola Eeva	2	13	15				
Gron Kim	7	7	14				
Heintz Guy	2	12	14				
Reiles Michèle	13	1	14				
Schneider Monique	0	14	14				
Baustert Marcel	0	13	13				
Peltola Esa	3	10	13				
Van Helden Elles	0	13	13				
Louis Renate	2	9	11				
Pepin Gerard	1	10	11				
Rodewald Cord	0	11	11				

	39 Dim.	43 Mer.	82 Total
Koch Renée	0	7	7
Rehlinger Guy	4	3	7
Schumann Denis	0	7	7
Faber Martine	6	0	6
Sjöstrand Helène	0	6	6
Brix Annabelle	0	5	5
Krier Alain	0	5	5
Lehnert Danièle	0	5	5
Weber Guy	0	5	5
Brüchle Deborah	0	4	4
Muller Guillaume	0	4	4
Weber Maryse	0	4	4
Wiklund Kerstin	0	4	4
Ceccarelli Angela	0	3	3
Ehringer Jeffrey	0	3	3
Fantin Mike	0	3	3
Lamesch André	2	1	3
Molitor Jang	1	2	3
Schmitz Alex	0	3	3
Urbany Guy	3	0	3
Barthelmes Fränk	0	2	2
Coeler Christiane	0	2	2
Fischbach Christiane	1	1	2
Hansen Georges	2	0	2
Noël Monique	0	2	2
Rahari Pierre Yves	0	2	2
Schiltz Christiane	0	2	2
Stoneg Ginette	0	2	2
West Frank	0	2	2
Andersen Jörgen	1	0	1

Arbott John	0	1	1
Biermann Stephanie	1	0	1
Bridfeld Susanna	0	1	1
Brimaire Serge	1	0	1
Caroff Yam	1	0	1
Ceccarelli Fabrizio	0	1	1
Cooper Mark	1	0	1
Da Silva Elisa	0	1	1
Deboer Yvone	0	1	1
Hary Jackie	1	0	1
Hilger Carlo	0	1	1
Hirt Lis	0	1	1
Lundskog Annika	0	1	1
Modert Monique	0	1	1
Ney Annick	0	1	1
Origer Robert	1	0	1
Reginat Rainer	1	0	1
Rieffer Yves	0	1	1
Schmitt Jean Paul	1	0	1
Van Den Eerenblent	0	1	1
Verhagen Chris	1	0	1
Weyer Georges	1	0	1
Wilmes Malou	0	1	1
Total 2000	603	991	1594
Moyenne / Treff 2000	15,5	23,0	19,4
Total 1999	535	979	1514
Moyenne / Treff 1999	14,1	22,3	18,5
Augmentation Moyenne 1999/2000			5,28%

GRAPHIQUES 7, 8, 9: Participation „Treff“ & Courses populaires 2000 / 1999 /1998 /1997



APERCU SUR LES ACTIVITES 2001

1. ACTIVITES SPORTIVES

JOGGING

"HUESEN-TREFF" DIMANCHE formule classique
dimanche matin, à partir de 10.00 hrs.,
Helmsange, Steinsel, Biiirgerkräiz, Lorentzweiler

"HUESEN-TREFF" MERCREDI mercredi soir, à partir de 18.45 hrs. sur la 'Lafpiste'

Le début d'entraînement concernant le Huesen-Treff du Mercredi restera fixé à 19 heures suite aux résultats de notre référendum: Rendez-vous à partir 18.45 heures!

PARTICIPATIONS AUX COURSES POPULAIRES

6e "HUESEN-BESCHLAF" course chronométrée de 12 km / "Jogging" de 6 km
(21.04.2001) NOUVEAU: Course de +- 1 km pour enfants de 6 à 12 ans

2. ACTIVITES DIVERSES

- HUESEN-PROMENADES: (Marche à pied &...)
- 5 Heures Mondorf

LES LAUREATS DE 2000

Même en étant seulement un club promoteur de la FLA, le Lafclub Walfer Huesen est fier de pouvoir attribuer une petite récompense à certains athlètes particulièrement actifs et méritants.

MEILLEURES PRESENCES:

HUESEN-TREFF (Dimanche et mercredi)

HOMMES Daman Pascal
FEMMMES Dupont Jackie

COURSES POPULAIRES

HOMMES Haan Johny, Hauffels Claude
FEMMMES (Dupont Jackie), Muller Maisy

MEILLEURE PERFORMANCE: Henri Poupart

Le Conseil d'Administration du Lafclub Walfer Huesen se fait un honneur particulier d'offrir un petit cadeau à ces athlètes méritants, tout en les encourageant à poursuivre leurs efforts en faveur de notre club. Merci!

LE CLUB EN CHIFFRES

2000/1999

MEMBRES-ASSOCIES (avec droit de vote) 87/73

MEMBRES D'HONNEUR 128/102

TOTAL * 215/175

*Membres actifs: aux Huesen-Treffs 112

aux courses populaires 52

Licences loisirs: 20

CARTE DE MEMBRE D'HONNEUR = 200 F

CARTE DE MEMBRE-ASSOCIE = 500 F

(uniquement pour athlètes prenant régulièrement part aux activités)

Pour cette rentrée, les Huesen ont relevé un autre défi : dans le but d'atteindre un nombre toujours croissant d'amateurs du jogging, ils se sont lancés dans l'aventure Internet.

Visitez notre site www.huesen.org.lu!

Mais attention : ce site **ne remplacera pas** le HUESEN-INFO, qui continuera à paraître et à vous informer comme auparavant.

Un grand MERCI à notre membre engagé Pascal Daman

INFO-CONTACT:

Raymond Meier
(Président)

tél. 33 10 97 (entre 12 et 14 hrs.)

adresse:

Lafclub Walfer Huesen
16, rue Roger Barthel
L-7212 Bereldange

Alain Ney
(Secrétaire)

tél. 33 39 30 après 18 hrs (bur. 436161211)

adresse:

221, Cité Roger Schmitz
L-7381 Bofferdange

e-mail: agence_ney-alain@lefoyer.lu

RAPPORT DE CAISSE 2000

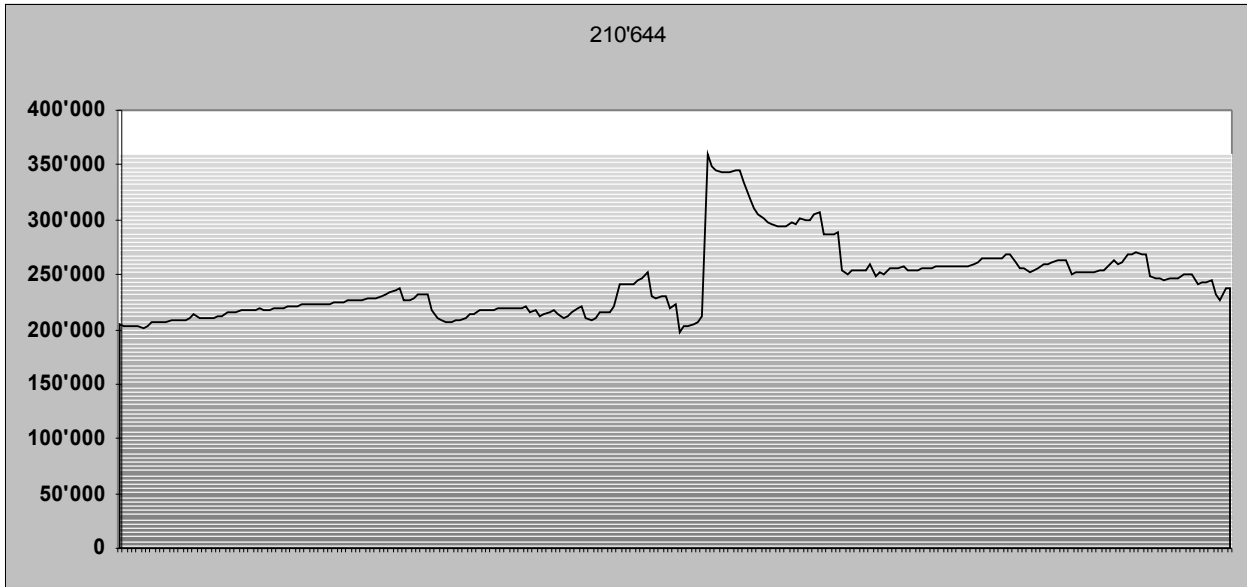
Report 1999 (Solde 1999)	263'367
Revenus	
Subside	10'000
Cotisations, Carte membres	62'400
Huesen-Beschlaf (Sponsoring,...)	231'283
Recette loterie* (99/2000:1.12.99-29.2.2000; incl. impression billets)	42'050
Annonces Hueseninfo* (& Loterie 99/2000:1.12.-28.2.2001)	44'000
T-Shirts, Singlets, Uniforme	5'000
Intérêts s/ comptes	2'365
	397'098
Dépenses	
Impression Hueseninfo (incl. frais administratifs: matériel de bureau)	-72'737
Impression loterie 1999/2000	-8'600
Huesen-Beschlaf	-167'751
Frais de comptes	-592
Cadeaux	-9'387
Courses	-16'403
Assurances - Foyer, FLA (Casco, Droit de membre)	-24'778
Matériel (chrono & Philipka Verlag)	-21'627
Ass. générale 1999, lessen Beschlaf-Com., Huesen-Promenade, Train 1900, Mondorf	-46'928
	-368'803
Solde 2000 (revenus-dépenses)	28'295
Report 1999 (Solde 1999)	263'367
Solde 31.12.2000	291'662
Total	291'662

Actif

Livret d'épargne	54'335
Compte Courant	237'327

RAPPORT DE CAISSE 2000 (Suite)

Evolution du compte courant / Mouvements 1.1.2000-31.12.2000



Comparaison 1999/2000

