

ASSEMBLEE GENERALE ORDINAIRE 2001

18 janvier 2002

*Centre Prince Henri
à Walferdange*

**O
R
D
R
E

D
U

J
O
U
R**

LISTE DES PRESENCES	1.
ALLOCUTION DU PRESIDENT	2.
RAPPORT DES ACTIVITES	3.
RAPPORT DE CAISSE	4.
RAPPORT DES REVISEURS DE CAISSE	5.
DECHARGES	6.
DIVERS	7.

RAPPORT ANNUEL AU 31.12.2001

Merci Merci Merci Merci

UN GRAND MERCI A TOUS LES ATHLETES ACTIFS, AUX MEMBRES D'HONNEUR, AUX SUPPORTEURS DU CLUB ET AUX COMMERCANTS-ANNONCEURS!

Un merci spécial à tous les sympathisants-volontaires, aux Administrations Communales de Walferdange, de la Ville de Luxembourg et de Kopstal, aux Sapeurs-Pompiers du Rollingergrund et à la Croix-Rouge Luxembourgeoise, à la Protection Civile, à M. Theo Mersch et son équipe du Café Biirgerkräiz pour leur précieuse collaboration lors de notre 6ème „Huesen-Bëschlaf“ le 21.4.2001 au Biirgerkräiz.

Un autre merci spécial à:

- Mme Julie MULLER, propriétaire de la Brasserie du X Octobre, de nous avoir mis à disposition sa salle de réunion pour les réunions mensuelles du comité. Jeannot LINDEN du Café de la Gare est le futur local du club.
- M. Alex Kapp du magasin de sport Freelanders à Mersch/Bertrange (Belle Etoile): De Partner vun den Walfer Huesen ! / Sponseur de notre nouvelle uniforme.
- M. Claus Lampertz de la Marbrerie Lampertz: Sponseur de notre nouvelle uniforme.

LE CONSEIL D'ADMINISTRATION 2001 DU LAFCLUB WALFER HUESEN

Raymond MEIER	<i>président</i>
Alain NEY	<i>secrétaire</i>
Claude GENGLER	<i>trésorier</i>
Henri POUPART	<i>directeur technique</i>
Rita DAMAN	<i>membre du comité</i>
Elke THEISS	<i>membre du comité</i>
Lory SCHENTEN	<i>membre du comité</i>

Changements dans le Comité:

Nous sommes très heureux d'avoir 1 nouveau membre dans notre Comité: Lory SCHENTEN. Pascal Daman est membre suppléant (Internet & travaux de secrétariat).

Réviseurs de caisse: Danielle Poupart et Guy Rehlinger

Rem. Tous les membres du C.A. ont été élus dans leur fonction jusqu'à l'Assemblée Générale du 17.1.2003 (années 2001 et 2002).

RAPPORT ANNUEL AU 31.12.2001

RAPPORT ANNUEL AU 31.12.2001

RAPPORT DES ACTIVITES 2001

1. ACTIVITES SPORTIVES

ACTIVITE	2001/2000/(1999) SEANCES (Var. %)	2001/2000/(1999) PRESENCES (Var. %)	2001/2000/(1999) Prés.p. séance (Var. %)
HUESEN-TREFF DIMANCHE	38/39/(37) (-2,5%)	592/603/(535) (-1,8%)	15,6/15,50/(14,46) (+0,76%)
HUESEN-TREFF MERCREDI	42/43/(44) (-2,3%)	1049/991/(979) (+5,8%)	25,00/23,00/(22,25) (+8,37%)
TOTAL HUESEN-TREFF	80/82/(81) (-2,4%)	1641/1594/(1514) (+2,9%)	20,5/19,40/(18,69) (+5,52%)

COURSES POPULAIRES 57/51/(44) (+11,76%) 476/412/(327) (+15,25%) 8,35/8,10/(7,43) (+3,12%)
(seul sur base des résultats officiels , membres associés / SANS City Jogging!
Nombreux sont ceux qui ne nous ont pas remis des résultats!)

Il en résulte aussi une forte activité sportive pendant les weekends (Treff & Courses populaires):
1068 participations!

5-Stonnelaf Mondorf	1/1	25/30	25/30
HUESEN-PROMENADE (1 Marche à pied "Vauban")	1/2	25/60	25/30
1er INTERCLUB CHAMPIONNAT	1/0	27/0	27/0
HUESEN-BËSCHLAF	/	283/202/(180) (+40%)	283/202/(180) (+40%)
-> sans considération „Jogging 6 km“: 2001: 26 /2000:17 / (1999: 36)			
-> sans considération „Course Enfants 1175m“: 2001: 35 enfants- NOUVEAU!!!			

Un grand MERCI à tous ceux qui nous ont permis que le Huesen-Beschlaf 2001 a été un succès:
Donateurs / Personnes aidant sur place et spécialement nos membres actifs,
Georges Ewen et Claude Hauffels. MERCI A TOUS!

2. ACTIVITES EXTRA-SPORTIVES

ACTIVITE	CONTENU
ASSEMBLEE GENERALE ORDINAIRE 2002	bilan saison 2001 & vue sur 2002
PARUTIONS DU "HUESEN-INFO" (MERCİ à nos annonceurs!)	journal gratuit, distribué à tous les membres du club 3 fois par an
REUNIONS MENSUELLES DU COMITE CENTRAL	gestion des activités du club
REUNIONS DU COMITE " 6. HUESEN-BËSCHLAF"	organisation "Huesen-Bëschlaf"
AIDE AU 'WALFER ROUSEFEST'	
LOTERIE A TIRAGE IMMEDIAT	vente 2000 billets à 25 F
PARTICIPATION A L'ASSEMBLEE GENERALE DE LA FLA	Le club se fait un honneur d'organiser l'AG 2002 (21/12/2002)
PARTICIPATION (aide d'organis.) SPA-EURO MARATHON	
THE DANSANT 'TREI SEI' (DON 'KANNERDUERF MERSCH' 1000 EURO)	
ENTREVUE AVEC LA COMMUNE	

RAPPORT ANNUEL AU 31.12.2001

GRAPHIQUE 1: COURSES POPULAIRES 2001 (MEMBRES-ASSOCIES)

PARTICIPATION DES MEMBRES-ASSOCIES PAR COURSE POPULAIRE

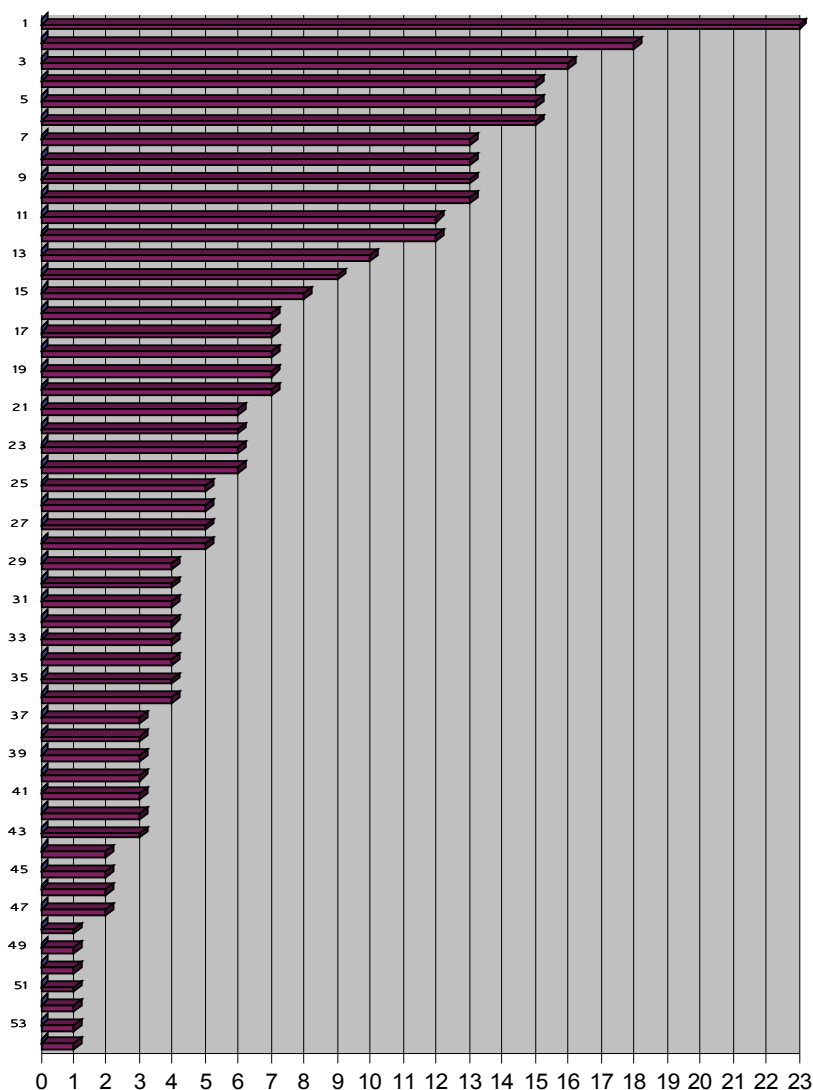
(57 COURSES POPULAIRES)

(Courses populaires: 2000: 51 / 1999: 44)

Int. Dreikönigslauf 07.01.2001 - 12km	14	Jeekelslaf Warken 21.07.2001 - 10km	6
Int. Hochwald-Crosslauf-Serie Züsch 20.01.2001 - 7.5km	1	Foulées St.Jacques Murat-sur Vèbre 21.07.2001 - 13,650km	1
Eisebunner-Cross (Berbourg) 27.01.2001	10	2.Nocturne Camping Kalkesdelt Ettelbrück 27.07.2001	7
L'Hivernale (Marbehan) 3.2.2001 - 10km	2	Ronde des Lys d'Eyne 29.07.2001 - 24km	1
Fastnachtlauf Wasserliesch 24.02.2001 - 10km	5	Peckvillercheslaf Nospelt 04.08.2001 - 10km	19
Int. Hochwald-Crosslauf-Serie Hermeskeil 10.03.2001 - 7.2km	3	Course du Montblanc 05.08.2001 - 16,580km	1
23.Halbmarathon Kandel 11.03.2001 - 21.1km	1	Concorde's Laf 11.08.2001 - 5km	4
6.Postlaf 18.03.2001 - 10km	35	Loof om Wämper See 18.08.2001 - 10km	12
Semi de Lorraine Metz 25.03.2001 - 21.1km	3	Volkslauf Höhrer Wald 11.08.2001 - 10.5km	1
Sri Chinmoy Oneness - Home Peace Run 2001	2	Monschau-Marathon 12.08.2001 42.2km	2
25. Tour de Dudelage 01.04.2001 - 10km	18	Bitburger Stadtlaf 02.09.2001 - 10km	1
3.Tételbiertglaf 08.04.2001 - 10km	4	Grand-Prix d'Ettelbrück 23.09.2001 - 10km	12
Marathon de Paris 08.04.2001 - 42.2km	1	Berlin-Marathon 30.09.2001 - 42.2km	3
23.Ousterlaf 16.04.2001 - 10km	24	Route du Vin 30.09.2001 - 21.1km	19
6.Huesen-Bëschlaf 21.04.2001 - 12km	15	Kosice Peace Marathon 07.10.2001 - 42.2km	1
Gutenberg Marathon Mainz 06.05.2001 - 42,2km	1	Walfer Vollekslaf 07.10.2001	34
18.Cliärrwer Loof 06.05.2001 - 10km	8	Volkslauf Daleiden 13.10.2001 - 10km	7
17.Vollekslaf "Famaplast" 19.05.2001 - 10km	16	Marathon Echternach 21.10.2001 - 42.2km	3
Bruxelles 27.05.2001 - 20km	7	Int. Hochwald-Crosslauf-Serie Züsch 26.10.2001 - 7500m	3
Run for Fun Echternach 24.05.2001 - 10km	27	Int. Wurzelweglauf Konz 04.11.2001 - 10km	12
4.Metternuechtlaf 09.06.2001 - 8km	14	Deulux-Lauf Langsur 10.11.2001 - 10km	21
Schëfflenger Bierglaf 09.06.2001 - 10km	2	Int. Hochwald-Crosslauf-Serie Büdlich-Breit 17.11.2001 - 7600m	5
Oberweiser Lauf 14.06.2001 - 10km	5	Schëfflenger Bëschlaf 24.11.2001 - 7.5km	1
22.Gesondheetslaf 16.06.2001 - 10km	8	Cross Bambësch 09.12.2001 - 8360m	1
Contre-la-Montre II Steinfort 17.06.2001 - 5km	3	Cross Ettelbrück 16.12.2001 - 8050m	1
Olympialaf Diekirch 24.06.2001 - 10km	12	Sylvesterlaf Rammerech 31.12.2001 - 10km	15
Trierer Stadtlaf 24.06.2001 - 21,1km	8		
Prümtal-Lauf Irrel - 30.06.2001 - 10km	4		
City Jogging 08.07.2001			
Guldensporenmarathon 08.07.2001 - 42,2km	2		
17.Vollekslaf Fluessweiler 14.07.2001 - 12km	12		
3.Laf (net am Mamerdall) 15.07.2001 - 15km	16		

RAPPORT ANNUEL AU 31.12.2001

COURSES POPULAIRES (PARTICIPATIONS PAR COUREUR)



- 26 Hilger Carlo
- 26 Jander Tom
- 26 Meier Raymond
- 24 Pepin Gérard
- 23 Dupont Jackie
- 23 Poupart Henri
- 18 Muller Maisy
- 16 Dickes Raymond
- 15 Holmberg Mikael
- 15 Mahr André
- 15 Schiltz Christiane
- 13 Daman Pascal
- 13 Lippert Pierrette
- 13 Schaul Claude
- 13 Thill Victor
- 12 Hauffels Claude
- 12 Hellers Gaby
- 10 Verdickt Bernard
- 9 Cortolezzis Edouard
- 8 Ewen Georges
- 7 Filbig Marco
- 7 Kerschen Guy
- 7 Kiesch Gilles
- 7 Mergen Roger
- 7 Muller Guillaume
- 6 Faber Martine
- 6 Fröhlich Horst
- 6 Ney Alain
- 6 Ventura Michel
- 5 Decker John
- 5 Knips Roland
- 5 Salm Irmgard
- 5 Theiss Elke
- 4 Baustert Marcel
- 4 Haan Johnny
- 4 Jungmann Stephanie
- 4 Lehnert Danielle
- 4 Lentz Alain
- 4 Reinardt Serge
- 4 Van Helden Elles
- 4 Weis Léon
- 3 Gengler Jean-Claude
- 3 Hoffmann Josianne
- 3 Lampertz Claus
- 3 Sjöstrand Helen
- 3 Terrasi Antonio
- 3 Urbany Guy
- 3 Vassileiou Marc
- 2 Barthelmes Fränk
- 2 Biberich Armand
- 2 Fischbach Marc
- 2 Hirt Lis
- 1 Bis Juliane
- 1 Gillen Marco
- 1 Hary Claude
- 1 Kohll Marc
- 1 Lamesch André
- 1 Linster Martine
- 1 Welter Michel

**Total 2001: 476
PARTICIPATIONS.
BRAVO!
(2000 „seulement“ 412
participations / 1999:
327)**

RESULTAT DES PRESENCES « HUESEN-TREFF » 2001

	38 Dim.	42 Mer.	80 Total
Ventura Michel	32	36	68
Daman Pascal	31	33	64
Dupont Jackie	27	37	64
Daman Eva	25	32	57
Thill Vic	23	32	55
Jander Tom	22	32	54
Poupart Henri	26	25	51
Lentz Alain	21	25	46
Theiss Elke	12	32	44
Ney Alain	18	24	42
Kiesch Gilles	22	16	38
Muller Maisy	2	35	37
Wagner Alain	20	14	34
Holmberg Mikael	15	18	33
Meier Raymond	18	14	32
Haan Johny	11	18	29
Hary Claude	1	28	29
Biberich Armand	23	5	28
Ewen Georges	4	24	28
Hilger Carlo	0	28	28
Jungmann Stephanie	0	28	28
Gengler Claude	15	12	27
Van Helden Elles	0	27	27
Dickes Raymond	0	25	25
Faber Martine	22	3	25
Schau Claude	9	16	25
Cortolezzis Edouard	10	14	24
Lampertz Claus	0	24	24
Kerschen Guy	0	23	23
Schiltz Christiane	0	23	23
Salm Irmgard	0	22	22
Hauffels Claude	4	17	21
Lippert Pierrette	1	20	21
Kohll Marc	13	6	19
Daman Rita	16	2	18
Decker John	14	3	17
Pepin Gerard	0	17	17
Fischbach Marc	13	3	16
Lieffring Luc	0	16	16
Filbig Marco	0	15	15
Mahr Andre	12	3	15
Fröhlich Horst	0	13	13
Gillen Marco	6	7	13
Mergen Roger	0	13	13
Poupart Vanessa	0	13	13
Welter Charel	13	0	13
Welter Mich	7	6	13
Hoffmann Josiane	11	1	12
Koch Renée	1	11	12
Urbany Guy	9	3	12
Baustert Marcel	0	11	11
Bourg Marc	0	10	10
Knips Roland	4	6	10
Hellers Gabi	0	9	9
Reinardt Serge	9	0	9
Bis Juliane	1	7	8
Lehnert Danièle	1	7	8
Kiesch Simone	6	1	7
Krier Alain	0	7	7
Hildgel Claude	0	6	6
Hilger Annette	0	6	6
Linster Martine	0	6	6
Muller Sylvie	0	6	6

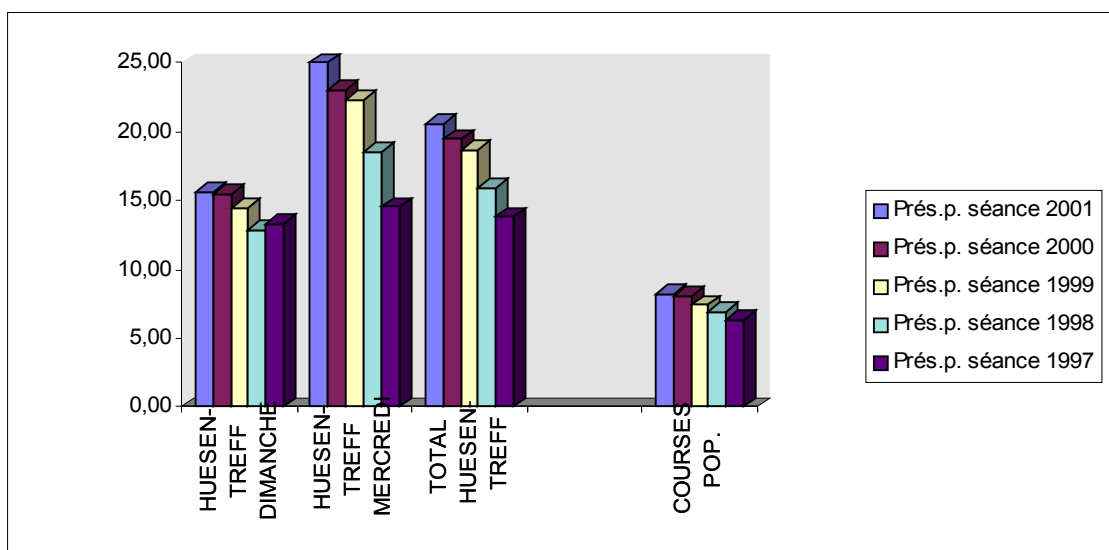
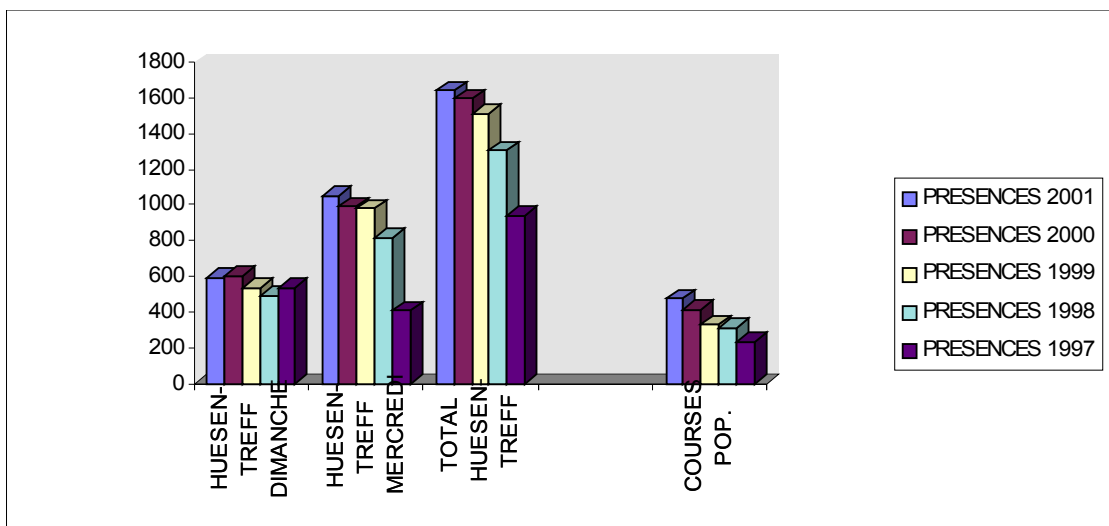
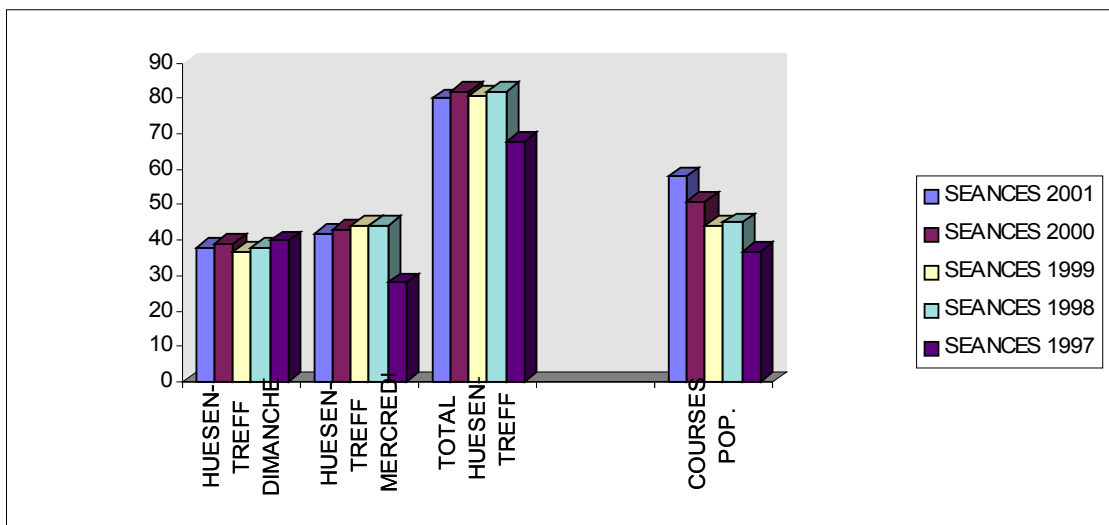
	38 Dim.	42 Mer.	80 Total
Pierson Christiane	0	6	6
De Clercq Annelore	0	5	5
Dondelinger Robert	0	5	5
Hirt Lis	0	5	5
Jans Marc	5	0	5
Kaiser Liz	2	3	5
Hansen Georges	4	0	4
Heintz Guy	1	3	4
Louis Renate	0	4	4
Weber Maryse	0	4	4
Haan Maddy	3	0	3
Medemach Jerry	0	3	3
Peltier Armand	0	3	3
Reisen Betsy	1	2	3
Sjöstrand Helène	0	3	3
Verdict Bernard	3	0	3
Birch Elaine	2	0	2
Ciuca Chantal	0	2	2
Keiffer Sébastien	0	2	2
Nielsen Rasmus	2	0	2
Ohrendorf Romain	2	0	2
Pfeifer Carlo	2	0	2
Pompe Julie	0	2	2
Poupart Danielle	2	0	2
Poupart Sandra	1	1	2
Rehlinger Guy	2	0	2
Rodewald Cord	0	2	2
Rosa Ricardo	0	2	2
Schmitz Alex	0	2	2
Welter Luc	2	0	2
Akermann Jos	1	0	1
Biermann Stephanie	1	0	1
Bonifas Claude	0	1	1
De Oliveira Jorge	1	0	1
Dupont Eliane	1	0	1
Dupont Robie	1	0	1
Ewen Marc	0	1	1
Feidt Lyn	0	1	1
Kayser Joëlle	0	1	1
Meier Manon	0	1	1
Modert Karin	1	0	1
Muller Guillaume	0	1	1
Ney Annick	0	1	1
Ney Marc	0	1	1
Oliveiro Joelna	0	1	1
Peltola Eeva	0	1	1
Peltola Esa	0	1	1
Quaino Marco	0	1	1
Spanier Mike	0	1	1
Vassileiou Marc	1	0	1
Verlot Jos	1	0	1
Weyer Georges	0	1	1

Total 2001	592	1049	1641
Moyenne / Treff	15,6	25,0	20,5
Total 2000	603	991	1594
Moyenne / Treff	15,5	23,0	19,4
Nombre de Treffs 2000	39 Dim.	43 Mer.	82 Total

le succès du Treff de
mercredi continue.

de plus de 20
personnes. BRAVO.
Augmentation

GRAPHIQUES 2,3,4: Participation „Treff“ & Courses populaires 2001 / 2000 / 1999 /1998 /1997



APERCU SUR LES ACTIVITES 2002

1. ACTIVITES SPORTIVES

"HUESEN-TREFF" DIMANCHE formule classique & possibilité de faire WALKING (nouveau) dimanche matin, à partir de 10.00 hrs., Helmsange, Steinsel, Biirgerkräiz, Lorentzweiler

"HUESEN-TREFF" MERCREDI mercredi soir, à partir de 18.45 hrs. sur la 'Lafpiste'

Le début d'entraînement concernant le Huesen-Treff du Mercredi restera fixé à 19 heures suite aux résultats de notre référendum: Rendez-vous à partir 18.45 heures!

PARTICIPATIONS AUX COURSES POPULAIRES

7e "HUESEN-BESCHLAF" course chronométrée de 12 km / "Jogging" de 6 km
(6.4.2002) 2. Course de 1175 m pour enfants de 6 à 12 ans

2. INTERCLUB CHAMPIONNAT (6 juillet 2002)

2. ACTIVITES DIVERSES

- HUESEN-PROMENADE: (Marche à pied &...)

- 1er mai : „Mäkranztz“ au lieu des „5-Stonne Mondorf“, organisation toujours très sympathique mais qui a été annulée.

- 'Walfer Rousefest'

- THE DANSANT 'Trei Sei' (13.10.2002)

- Organisation de l'assemblée générale de la FLA à Walferdange (21.12.2002)

LES LAUREATS DE 2001

Même en étant seulement un club promoteur de la FLA, le Lafclub Walfer Huesen est fier de pouvoir attribuer une petite récompense à certains athlètes particulièrement actifs et méritants.

MEILLEURES PRESENCES:

HUESEN-TREFF (Dimanche et mercredi)

HOMMES

Michel Ventura

FEMMMES

(Jackie Dupont), Eva Daman

COURSES POPULAIRES

HOMMES

Hilger Carlo, Jander Tom, Meier Raymond

FEMMMES

(Jackie Dupont), Muller Maisy

MEILLEURE PERFORMANCE:

HOMMES

Tom Jander

FEMMMES

Jackie Dupont

Le Conseil d'Administration du Lafclub Walfer Huesen se fait un honneur particulier d'offrir un petit cadeau à ces athlètes méritants, tout en les encourageant (- et les autres -) à poursuivre leurs efforts en faveur de notre club. Merci!

LE CLUB EN CHIFFRES

2001/2000/(1999)

MEMBRES-ASSOCIES (avec droit de vote) 108/87/(73)

MEMBRES D'HONNEUR 97/128/(102)

TOTAL * 205/215/(175)

*Membres actifs: aux Huesen-Treffs 138/112/(--)

aux courses populaires 59/52/(--)

Licences loisirs: 19/20/(--)

CARTE DE MEMBRE D'HONNEUR = 5 EURO

CARTE DE MEMBRE-ASSOCIE = 12,50 EURO

(uniquement pour athlètes prenant régulièrement part aux activités)

Visitez notre site www.huesen.org.lu!

Mais attention : ce site **ne remplacera pas** le HUESEN-INFO, qui continuera à paraître et à vous informer comme auparavant.

Un grand MERCI à Pascal Daman

INFO-CONTACT:

Raymond Meier
(Président)

tél. 33 10 97 (entre 12 et 14 hrs.), 021 451569

adresse:

Lafclub Walfer Huesen
16, rue Roger Barthel
L-7212 Bereldange

Alain Ney
(Secrétaire)

tél. 33 39 30 après 18 hrs, 091 433924

adresse:

221, Cité Roger Schmitz
L-7381 Bofferdange

RAPPORT DE CAISSE 2001

EUR LUF

Report 2000 (Solde 2000) 7.230,11 291.662

Revenus

Subside 'Commune de Walferdange'	940,66	37.946
Don 'Partner vun de Walfer Huesen' - Freeländers	619,73	25.000
Cotisations, Carte membres	1.663,37	67.100
Huesen-Beschlaf (Sponsoring,....)	6.652,74	268.371
Interclub championnat	24,79	1.000
Recette loterie* (2000/2001: 1.12.00 - 29.2.2001; incl. impression billets)	807,51	32.575
Annonces Hueseninfo* (& Loterie2000/2001 : 1.12.2000 - 28.2.2001)	1.512,15	61.000
T-Shirts, Singlets, Uniforme	223,10	9.000
Intérêts s/ comptes	67,08	2.706
Thé dansant Trei Sei	5.631,32	227.167

18.142,46 731.865

Dépenses

Impression Hueseninfo (incl. affranchissements)	-1.987,61	-80.180
Impression loterie 2000/2001	-250,37	-10.100
Huesen-Beschlaf	-5.761,47	-232.417
Interclub championnat	-745,74	-30.083
Frais de comptes	-15,52	-626
Frais d'inscription courses populaires (incl. 5 Stonne Mondorf)	-534,26	-21.552
Frais administratifs: matériel de bureau	-147,12	-5.935
Licence-loisirs FLA	-280,12	-11.300
Thé dansant Trei Sei (incl fonds de caisse: 50000 LUF)	-5.024,06	-202.670
Assemblée Générale	-805,65	-32.500
Divers (Cadeaux départ,...)	-365,12	-14.729
Matériel	-486,24	-19.615
Assurances	-268,02	-10.812

-16.671,31 -672.519

Solde 2001 (revenus-dépenses) 1.471,15 59.346

Report 2000 (Solde 2000) 7.230,11 291.662

Solde 31.12.2001 8.701,26 351.008

EUR LUF

Livret	1.392,81	56.186
Compte courant	7.308,45	294.822
	8.701,26	351.008

„MOST IMPORTANT FACTS & FIGURES“

HUESEN-TREFF:

**Participation moyenne (Mercredi et Dimanche) > 20 !
(Mercredi : 25 / Dimanche = stagnant)**

COURSES POPULAIRES:

**Forte croissance: +15% (476 participations sur 57 courses populaires)
Beaucoup meilleures performances individuelles**

6. HUESEN-BËSCHLAF 2001

**Forte croissance: +40%
1. Course pour Enfants**

NOUVELLES ORGANISATIONS:

- 1. Interclub Championnat à Helmsange
- 1. Thé Dansant 'Trei Sei'

CHANGEMENTS:

- Nouveau membre du comité: Lory Schenten
- Nouveau local (CAFE DE LA GARE)