

# ASSEMBLEE GENERALE ORDINAIRE 2002

*17 janvier 2003*

*Centre Prince Henri  
à Walferdange*

O  
R  
D  
R  
E  
  
D  
U  
  
J  
O  
U  
R

LISTE DES PRESENCES	1.
ALLOCATION DU PRESIDENT	2.
RAPPORT DES ACTIVITES	3.
RAPPORT DE CAISSE	4.
RAPPORT DES REVISEURS DE CAISSE	5.
DECHARGES	6.

7. ELECTION DES MEMBRES DU CONSEIL

8. DIVERS

Merci Merci Merci Merci

**UN GRAND MERCI A TOUS LES ATHLETES ACTIFS, AUX MEMBRES  
D'HONNEUR, AUX SUPPORTEURS DU CLUB ET AUX  
COMMERCANTS-ANNONCEURS!**

*Un merci spécial à tous les sympathisants-volontaires, aux Administrations Communales de Walferdange et de la Ville de Luxembourg, aux Sapeurs-Pompiers du Rollingergrund et à la Croix-Rouge Luxembourgeoise, à la Protection Civile, à la Police Grand-Ducale, à M. Theo Mersch et son équipe du Café Biirgerkräiz pour leur précieuse collaboration lors de notre 7ème „Huesen-Bëschlaf“ le 12.10.2002 au Biirgerkräiz.*

Un autre merci spécial à:

- M. Theo Mersch, propriétaire du Café Biirgerkreiz, de nous avoir sponsoré les bouteilles de Champagne pour le podium 'Championnat Interclub'
- M. Alex Kapp du magasin de sport Freelanders à Mersch/Bertrange (Belle Etoile):  
De Partner vun den Walfer Huesen ! / Sponseur de notre nouvel uniforme.
- M. Claus Lampertz de la Marbrerie Lampertz:  
Sponseur de notre nouvel uniforme.

LE CONSEIL D'ADMINISTRATION 2002 DU LAFCLUB WALFER HUESEN

Rita DAMAN	<i>membre du comité</i>
Lory SCHENTEN	<i>membre du comité</i>
Elke THEISS	<i>secrétaire</i>
Georges EWEN	<i>membre du comité</i>
Claude GENGLER	<i>trésorier</i>
Claude HAUFFELS	<i>membre du comité</i>
Gilles KIESCH	<i>membre du comité</i>
Alain NEY	<i>président</i>
Henri POUPART	<i>directeur technique</i>

Changements dans le Comité:

Nous sommes très heureux d'avoir 3 nouv. membres dans notre Comité:  
G. Ewen, C. Hauffels et G. Kiesch. Pascal Daman est suppléant (Internet).

Réviseurs de caisse: Danielle Poupart et Guy Rehlinger

Rem. Tous les membres du C.A. sont rééligibles dans leur fonction jusqu'à l'Assemblée Générale du 1.2005 (années 2003 et 2004).

# RAPPORT ANNUEL AU 31.12.2002

---

# RAPPORT ANNUEL AU 31.12.2002

## RAPPORT DES ACTIVITES 2002

### 1. ACTIVITES SPORTIVES

ACTIVITE	2002/2001/(2000) SEANCES (Var. %)	2002/2001/(2000) PRESENCES (Var. %)	2002/2001/(2000) Prés.p. séance (Var. %)
HUESEN-TREFF DIMANCHE	35/38/(39) (-7,9%)	572/592/(603) (-3,4%)	16,3/15,6/(15,5) (+4,9%)
HUESEN-TREFF MERCREDI	41/42/(43) (-2,4%)	1039/1049/(991) (-1,1%)	25,3/25,0/(23,0) (+1,3%)
TOTAL HUESEN-TREFF	76/80/(82) (-5,0%)	1611/1641/(1594) (-1,8%)	21,0/20,5/(19,4) (+3,3%)

COURSES POPULAIRES 58/57\*/(51\*) (+1,75%) 542/476/(412) (+13,87%) 9,34/8,35/(8,10) (+11,90%)  
(seul sur base des résultats officiels, membres associés / sans Retro 2001 (9x) mais avec City Jogging (27x),  
Championnat Interclub (20x))

\*2001/2000: sans City Jogging)

Il en résulte aussi une forte activité sportive pendant les weekends (Treff & Courses populaires):  
1114 (1068 en 2001) participations!

1. Mé Familiendag	1	40	40
2er INTERCLUB CHAMPIONNAT	1/1	20/27	20/27

HUESEN-BËSCHLAF 12 km 231/283/(202) (-18%)

-> sans considération „Jogging 6 km“: 2002: 29 / 2001: 26 (2000:17) (+11%)

-> sans considération „2. Course Enfants 1175m“: 2002: 32 / 2001: 35 (-9%)

Un grand MERCI à tous ceux qui nous ont permis que le Huesen-Beschlaf 2002 a été un succès, même avec la contrainte de la peste porcine. Ceci nous a forcé de commencer l'organisation une 2. fois!  
Donateurs / Commune de Walferdange / Personnes aidant sur place. MERCI A TOUS!

### 2. ACTIVITES EXTRA-SPORTIVES

ACTIVITE	CONTENU
ASSEMBLEE GENERALE ORDINAIRE 2002	bilan saison 2002 & vue sur 2003
PARUTIONS DU "HUESEN-INFO" (MERCI à nos annonceurs!)	journal gratuit, distribué à tous les membres du club 3 fois par an
REUNIONS MENSUELLES DU COMITE CENTRAL	gestion des activités du club
REUNIONS DU COMITE " 7. HUESEN-BËSCHLAF" avril/octobre	(2) organis.(s) "Huesen-Bëschlaf"
AIDE AU 'WALFER ROUSEFEST'	
LOTERIE A TIRAGE IMMEDIAT	vente 2000 billets à 1 Euro
ORGANISATION A L'ASSEMBLEE GENERALE DE LA FLA	
PARTICIPATION (aide d'organis.) SPA-EURO MARATHON	
2. THE DANSANT 'TREI SEI'	
ENTREVUE AVEC LA COMMUNE	

# RAPPORT ANNUEL AU 31.12.2002

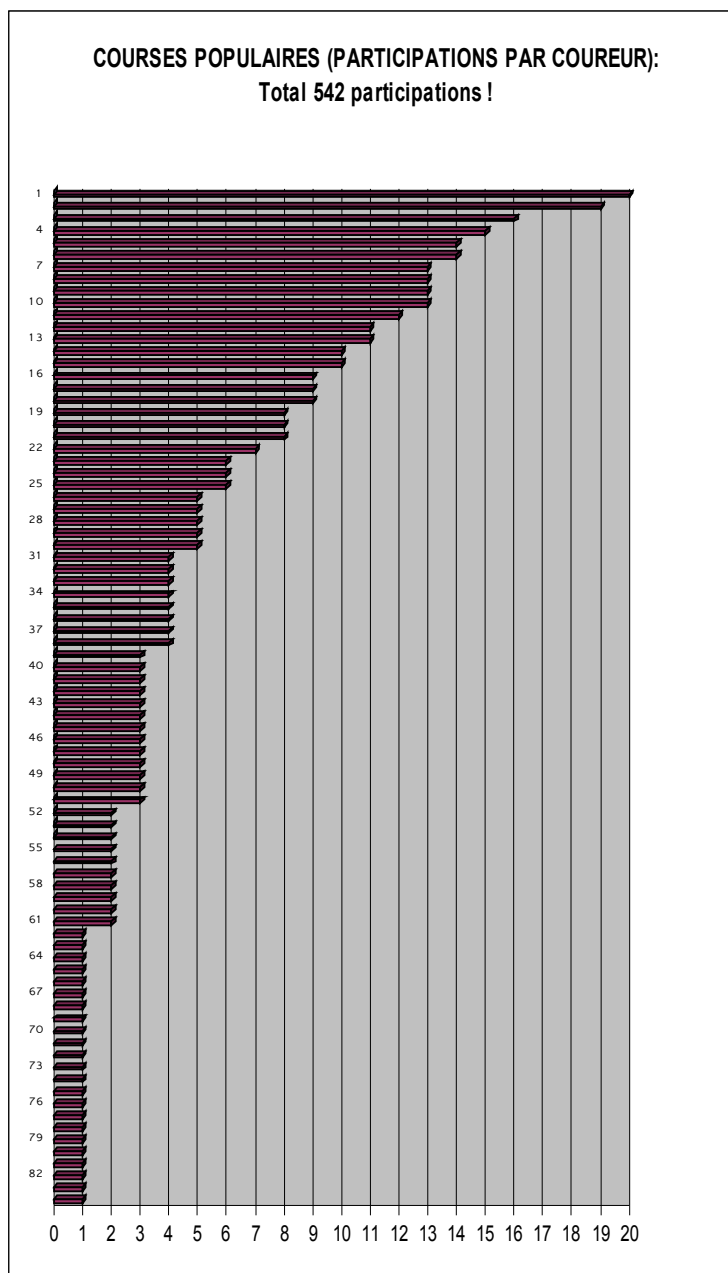
## COURSES POPULAIRES 2002 (MEMBRES-ASSOCIES)

### PARTICIPATION DES MEMBRES-ASSOCIES PAR COURSE POPULAIRE (58 COURSES POPULAIRES / 89 coureurs !)

Cross-Country Biver 06.01.2002 - 9325m	1		
19. Cross Eisenbunner Grevenmacher 26.01.2002	9	Trierer Stadtlauf 23.06.2002 - 10km - 21.1km	15
Fastnachtlauf Wasserliesch 09.02.2002 - 10km	6	Course de la J. Olymp Diekirch 30.06.2002 - 10km	17
Int. Dreikönigslauf Bitburg 01.2002 - 11km	12	3. Hesperange 04.07.2002 - « 1000 km Hesper »	18
Eurocross Diekirch 24.02.2002 - 6950 m	3	1. Zermatt Marathon 06.07.2002 - 42.2km	2
Schweich 09.03.2002 - 21,1km	2	19. Int. Stroosselaf fir Eisenbunner Felen 13.07.2002 - 10km	2
<b>7. Postlaf 17.03.2002 - 10km</b>	<b>37</b>	18. Vollekslaf Fluesweiler 20.07.2002 - 12km	12
City-Pier-City-Loop Den Haag 23.03.2002 - 21,1km	1	10. Jeekelslaf Warken 20.07.2002 - 10km	5
1. City-Laf 24.03.2002	9	3. Nocturne Camping "Um Gritt" Angelduerf 26.07.2002	2
24. Ousterlaf Grevenmacher 01.04.2002 - 10km	19	2. Championnat Interclub Huesen 27.07.2002	20
26. Tour de Dudelange 07.04.2002 - 10km	21	2 Les Eléphants D'Annibal 28.07.2002 - 10km	1
Bonn-Marathon 16.04.2002 - 42,2km	2	8. Péckvillercherslaf Nospelt 03.08.2002 - 10km	13
Semi-Marathon de Thionville 21.04.2002 - 21,1km	5	2. City Concorde Laf, Bertrange 10.08.2002 - 5km	2
Semi-Marathon de Metz 24.04.2002 - 21,1km	3	18. Montblanc-Valros-Saint Thibéry 04.08.2002 - 16.85km	1
19. Cliärrwer Loof, Clervaux 05.05.2002 - 10km	17	5 Internationaler Strassenlauf "Römisch Tavern" 10.08.2002 - 10km	1
Challenge des allures libres de G. Dampicourt 01.05.2002-21.1km	5	3 La Rabelaisienne 11.08.2002 - 15km	1
Mehren-Lehwaldlauf 01.05.2002 - 10km	3	27 Waemperlof 18.08.2002 - 10km	4
25. Run for Fun, Echternach 09.05.2002 - 10 km	27	2 15. Internationaler Strassenlauf Düsseldorf 01.09.02 - 10km	3
5. Eifelmarathon 12.05.2002 - 42,2km	7	6 10. Jungfrau-Marathon 07.09.2002 42,2km	5
4. Tetelbiertglaf Rodange 12.05.2002 - 10km	2	Aids-Laf Beetebuerg 08.09.2002 - 5,4km	1
18. Mitternachtslauf Kröv/Mosel 18.05.2002 - 9190m	6	1. Waarkdall-Laf 08.09.2002 - 10km	6
Gutenberg Marathon Mainz 20.05.2002 - 42.2km	2	4. Mierscher Laf 14.09.2002 - 10km	13
Stengeforter Gutlandlaf 01.06.2002 - 10km	13	7 19. Grand-Prix de la Ville d'Ettelbruck 22.09.2002 - 10km	13
5. Mëtternuechtslaf Bettembourg 08.06.2002 - 8km	7	3 41. Route du Vin Remich 29.09.2002 - 21,1km	12
Mamer Duathlon 2002 09.06.2002	3	1 <b>27. Walfer Vollekslaf 06.10.2002 - 15km &amp; 10km</b>	<b>43</b>
14. Int. Trierer "Kandi-Malz"-Berglauf 15.06.2002 -3700 m	1	7. Huesen-Bëschlaf 12.10.2002 - 12km	13
18. Grand Prix Famaplast, Belvaux 15.06.2002 - 10km	7	22. Marathon Echternach 20.10.2002 - 42,2km	5
3. LGT-Alpin-Marathon 2002 Liechtenstein 15.06.2002 - 42.2km	1	27. Wurzelweglauf Kons - 03.11.2002 - 10km	5
19. City Jogging le Foyer, Luxembourg 16.06.2002 - 10km	1	<b>11. Internationaler DEULUX-Lauf 09.11.2002 - 10km</b>	<b>30</b>
	27	19. Sylvester-Laf 31.12.2002 - 10km	19

# RAPPORT ANNUEL AU 31.12.2002

29	Poupart Henri
26	Muller Maisy
26	Jander Tom
22	Pepin Gérard
20	Mahr André
20	Dupont Jacky
19	Thill Victor
16	Ventura Michel
15	Dickes Raymond
14	Schiltz Christiane
14	Salm Irmgard
13	Nicks Jean-Paul
13	Nicks Ben
13	Hilger Carlo
13	Haan Johny
12	Ohrendorf Romain
11	Welter Michel
11	Knips Roland
10	Lippert Pierrette
10	Hellers Gaby
9	Ney Alain
9	Holmberg Mikael
9	Baustert Marcel
8	Schau Claude
8	Ries Eric
8	Daman Pascal
7	Meier Raymond
6	Verdict Bernard
6	Hoffmann Josianne
6	Faber Martine
5	Lamesch André
5	Kiesch Simone
5	Kiesch Gilles
5	Bonifas Claude
5	Biberich Armand
4	Weyer Georges
4	Rosa da C. Ricardo
4	Lieffring Luc
4	Lentz Alain
4	Kerschen Guy
4	Hauffels Claude
4	Ewen Georges
4	Decker John
3	Weis Léon
3	Vassileiou Marc
3	Muller Guillaume
3	Kohl Marc
3	Kayser Lis
3	Karier Carole
3	Hilger Annette
3	Heintz Guy
3	Fischbach M-Paule
3	Fischbach Marc
3	Ewen Marc
3	Cortolezzis Edouard
3	Bourg Marc
2	Welter Charles
2	Wagner Alain
2	Van Helden Elles



2	Urbany Guy
2	Thilmany Alain
2	Theiss Elke
2	Jungmann Steph.
2	Jolis Jean-Claude
2	Gengler Claude
2	Binsfeld Nico
1	West Frank
1	Timmermans Veron.
1	Timmermans Franc.
1	Sjostrand Helene
1	Poupart Vanessa

# RAPPORT ANNUEL AU 31.12.2002

1	Poupart Julie
1	Ney Annick
1	Louis Renate
1	Lehnert Danièle
1	Jacobs Luuk
1	Holmberg Martina
1	Holmberg Carina
1	Hary Claude
1	Grethen Max

1	Gillen Guy
1	Fröhlich Horst
1	Fischbach Christ.
1	Filbig Marco
1	Erezue Daniel
1	Daman Rita
1	Cooper Marc
1	Reding Pierre
1	Weber Maryse

## RESULTAT DES PRESENCES « HUESEN-TREFF » 2002

	35 Dim.	41 Mer.	76 Total
Ventura Michel	25	40	65
Ries Eric	26	34	60
Haan Johny	24	28	52
Poupart Henri	26	26	52
Lentz Alain	25	25	50
Daman Pascal	24	22	46
Jander Tom	14	31	45
Ney Alain	17	27	44
Muller Maisy	2	36	38
Thill Vic	16	21	37
Daman Eva	16	20	36
Nicks Jean-Paul	9	23	32
Wagner Alain	18	14	32
Gengler Claude	13	18	31
Hary Claude	0	31	31
Holmberg Mikael	17	14	31
Poupart Vanessa	1	28	29
Bonifas Claude	0	28	28
Dupont Jackie	6	22	28
Fischbach Marc	11	13	24
Lippert Pierrette	0	24	24
Nicks Ben	4	20	24
Schaul Claude	8	15	23
Van Helden Elles	0	23	23
Faber Martine	12	10	22
Hauffels Claude	1	21	22
Baustert Marcel	0	21	21
Biberich Armand	19	2	21
Daman Rita	21	0	21
Salm Irmgard	2	19	21
Jungmann Stefanie	0	20	20
Kohl Marc	14	6	20
Theiss Elke	8	12	20
Vassileiou Marc	17	3	20
Cortolezzis Edouard	7	12	19
Ewen Georges	2	16	18
Kiesch Gilles	14	3	17
Rosa Ricardo	3	14	17
Hellers Gabi	0	16	16
Kerschen Guy	0	16	16
Kiesch Simone	11	5	16
Schiltz Christiane	0	16	16
Ewen Marc	0	15	15
Meier Raymond	8	7	15
Lieffring Luc	0	14	14
Haan Mady	13	0	13
Heintz Guy	1	12	13
Knips Roland	3	10	13
Urbany Guy	11	2	13
Welter Charel	13	0	13
Welter Mich	6	7	13
Reding Piere	4	8	12
Lampertz Claus	0	11	11
Pepin Gerard	0	11	11
Fischbach Marie-Paule	1	9	10
Hilger Carlo	0	10	10
Decker John	4	5	9
Dickes Raymond	0	9	9
Karier Carole	1	8	9
Mahr André	9	0	9
Pakozdi Laszlo	0	9	9
Bischops Etienne	3	4	7
Jolis Jean Calude	0	7	7
Kayser Lis	4	3	7
Neumann Guy	1	6	7

# RAPPORT ANNUEL AU 31.12.2002

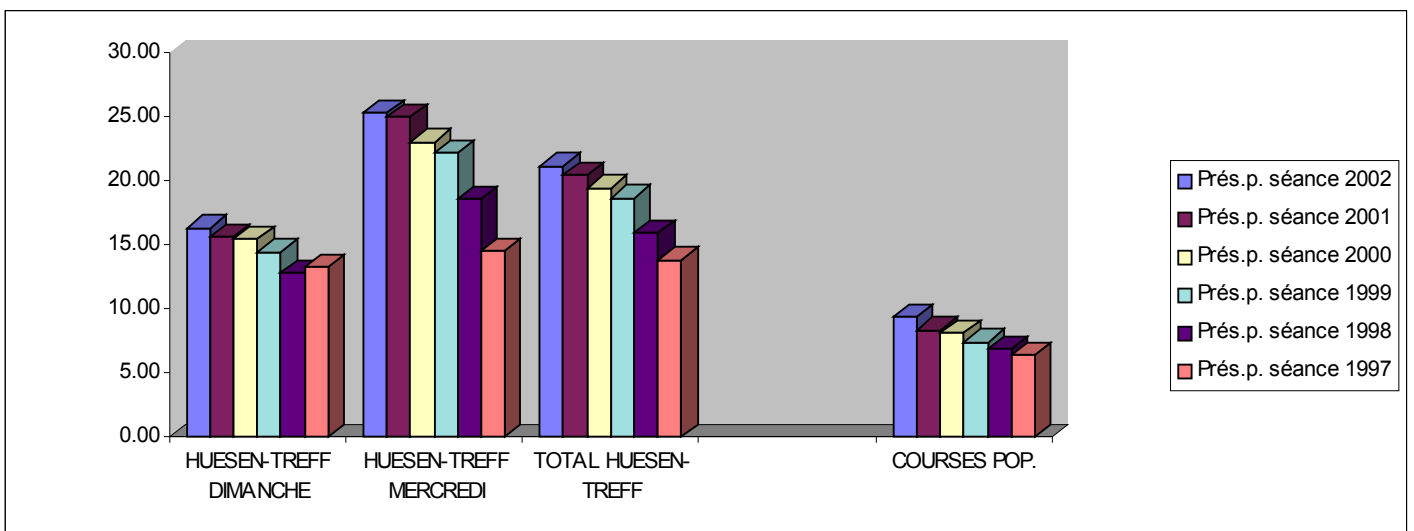
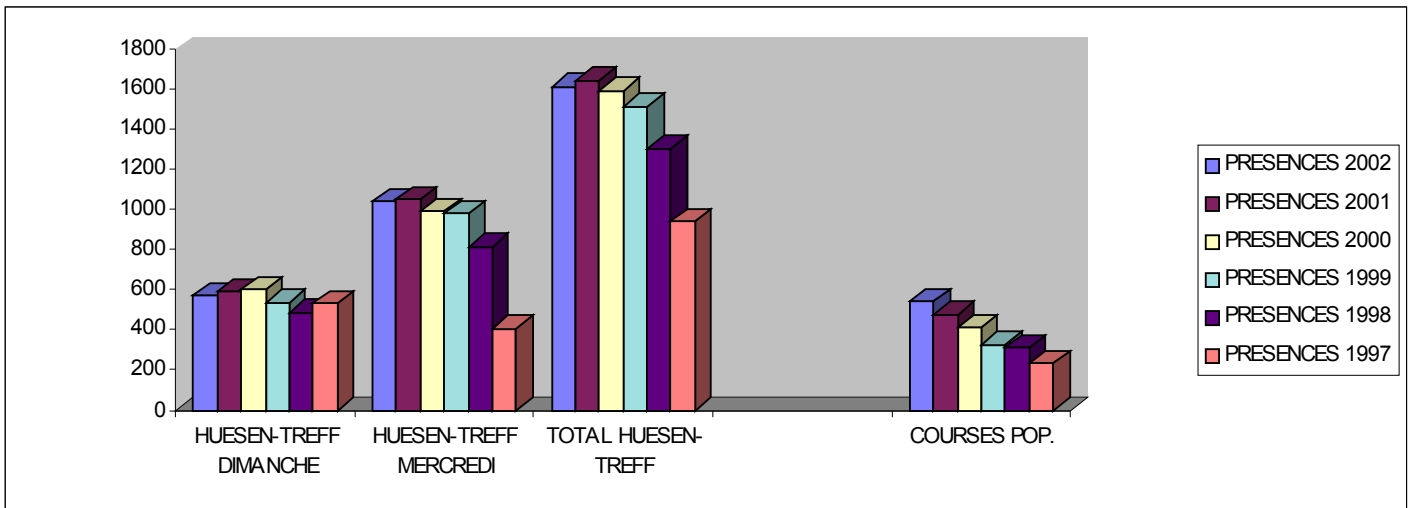
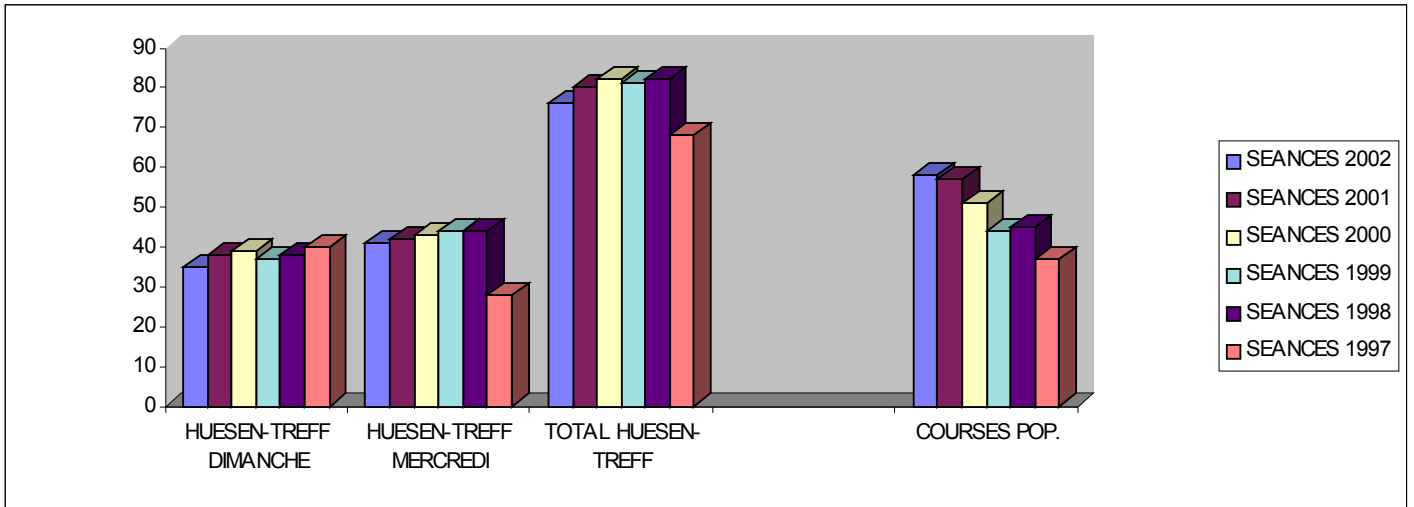
	35 Dim.	41 Mer.	76 Total
Bakalaov Alexandra	6	0	6
Gillen Marco	2	4	6
Muller Guillaume	0	6	6
Sorras Alex	6	0	6
Timmermans Francis	5	1	6
Bourg Marc	0	5	5
Erézué Daniel	0	5	5
Hoffmann Josiane	4	1	5
Landuyt Louis	2	2	4
Linster Martine	0	4	4
Schröder Marie-Rose	3	1	4
Spiridigliozi Giovanni	2	2	4
Muller Sylvie	0	3	3
Peifer Carlo	2	1	3
Schmitz Fernand	0	3	3
Sjöstrand Helène	0	3	3
Thilmany Alain	3	0	3
Waltner Philippe	0	3	3
Welter Luc	3	0	3
Weyer Georges	1	2	3
Anen Guy	0	2	2
Fischbach Christiane	0	2	2
Gengler Caroline	0	2	2
Gengler Simone	0	2	2
Gron Kim	1	1	2
Krier Alain	0	2	2
Pacher Hermann	1	1	2
Schmitt Christiane	2	0	2
Streff Guy	2	0	2
Stoffel Monique	0	2	2
Verdickt Bernard	2	0	2
Akermann Jos	1	0	1
Back Chantale	0	1	1

Balu Christophe	1	0	1
Biberich Nadine	0	1	1
Biwer Isabelle	0	1	1
Bourgraff Josy	0	1	1
Calvez Marianig	1	0	1
Devos Frank	1	0	1
Elodie Joseph	0	1	1
Hallé	0	1	1
Hertges Catherine	0	1	1
Holmberg Carina	1	0	1
Kayser Claude	0	1	1
Kollwelter Danielle	0	1	1
Lamesch André	1	0	1
Lehnert Danièle	0	1	1
Louis Renate	0	1	1
Neumann Laura	0	1	1
Ohrendorf Romain	1	0	1
Poupart Sandra	0	1	1
Proes Roland	1	0	1
Rehlinger Guy	0	1	1
Reinardt Serge	1	0	1
Schmitz Alex	0	1	1
Spanier Mike	0	1	1
Verlot Jos	0	1	1
Wagner Jog	1	0	1

Total 2002	572	1039	1611
Moyenne / Treff	16.3	25.3	21.0
Total 2001	592	1049	1641
Moyenne / Treff	15.6	25.0	20.5
Nombre de Treffs 2001	38 Dim.	42 Mer.	80 Total

—

## Participation „Treff“ & Cours populaires 2002 / 2001 / 2000 / 1999 /1998 /1997



# APERCU SUR LES ACTIVITES 2003

---

## 1. ACTIVITES SPORTIVES

- "HUESEN-TREFF" DIMANCHE formule classique & possibilité de faire WALKING/SCHNUPPERJOGGING (nouveau) dimanche matin, à partir de 10.00 hrs., Helmsange, Steinsel, Biirgerkräiz, Lorentzweiler
- "HUESEN-TREFF" MERCREDI mercredi soir, à partir de 18.45 hrs. sur la 'Lafpiste'

Entraînement de musculation VENDREDI, de 20.00 hrs à 21.30 hrs dans la salle de musculation (Complexe sportif Walfer.). Cet entraînement ne sera pas automatiquement encadré; en cas de besoin - les intéressés peuvent contacter Henri Poupart.

## PARTICIPATIONS AUX COURSES POPULAIRES

- 8e "HUESEN-BESCHLAF" course chronométrée de 12 km / "Jogging" de 6 km  
(26.4.2003) 3. Course de 1175 m pour enfants de 6 à 12 ans

## 3. INTERCLUB CHAMPIONNAT (Samedi 5 juillet 2003)

Action Televie 29.03.2003 à Grevenmacher

## 2. ACTIVITES DIVERSES

- 1er mai : „2. Familiendag“
- 'Walfer Rousefest'
- 3. 'Walfer Huesen mat den Trei Sei' (12.10.2003)

## LES LAUREATS DE 2002

---

Même en étant seulement un club promoteur de la FLA, le Lafclub Walfer Huesen est fier de pouvoir attribuer une petite récompense à certains athlètes particulièrement actifs et méritants.

---

### MEILLEURES PRESENCES:

HUESEN-TREFF (Dimanche et mercredi)

HOMMES

**Michel Ventura**

FEMMMES

**Maisy Muller**

COURSES POPULAIRES

HOMMES

Henri Poupart, **Tom Jander**, Gérard Pepin

FEMMMES

Maisy Muller, **Jackie Dupont**, Christiane Schiltz

### MEILLEURE PERFORMANCE:

HOMMES

**Henri Poupart**, Tom Jander

**Ben Nicks** (junior!)

FEMMMES

**Faber Martine**, Christiane Schiltz

*Le Conseil d'Administration du Lafclub Walfer Huesen se fait un honneur particulier d'offrir un petit cadeau à ces athlètes méritants, tout en les encourageant (- et les autres -) à poursuivre leurs efforts en faveur de notre club. Merci!*

## LE CLUB EN CHIFFRES

---

2002/2001/(2000)

MEMBRES-ASSOCIES (avec droit de vote)	102/108/(87)
MEMBRES D'HONNEUR	75/97/(128)

---

TOTAL \* 177/205/(215)

\*Membres actifs:    aux Huesen-Treffs       123/138/(112)  
                          aux courses populaires   89 !!!/59/(52)

Licences loisirs: 17/19/(20)

CARTE DE MEMBRE D'HONNEUR = 5 EURO

LU75 0019 1300 0799 0000 (BCEE)

CARTE DE MEMBRE-ASSOCIE = 12,50 EURO

(uniquement pour athlètes prenant régulièrement part aux activités  
et décidé à travers le Comité)

**Visitez notre site [www.huesen.org.lu](http://www.huesen.org.lu) - INFO-CONTACT**

Mais attention : ce site **ne remplacera pas** le HUESEN-INFO, qui  
continuera à paraître et à vous informer comme auparavant.

Un grand MERCI à Pascal Daman

## Membres associés (janvier 2003: 102)

Marcel	BAUSTERT
Armand	BIBERICH
Juliane	BIS
Claude	BONIFAS
Marc	BOURG
Guy	CAPESIUS
Mark	COOPER
Edouard	CORTOLEZZIS
Pascal	DAMAN
Rita	DAMAN
Eva	DAMAN
John	DECKER
Raymond	DICKES
Robert	DONDELINGER
Jackie	DUPONT
Marc	EWEN
Georges	EWEN
Martine	FABER
Joël	FALCHERO
Marc	FISCHBACH
Marie-Paule	FISCHBACH
Claude	GENGLER
Marco	GILLEN
Kim	GRON
Mady	HAAN
Johny	HAAN
Claude	HARY
Claude	HAUFFELS
Guy	HEINTZ
Gaby	HELLERS
Andrée	HENX-
Carlo	HILGER
Lis	HIRTT
Josiane	HOFFMANN
Jean-Paul	HOFFMANN-
Mikael	HOLMBERG
Tom	JANDER
Jean-Claude	JOLIS
Stefanie	JUNGMANN
Carole	KARIER
Lis	KAYSER
Guy	KERSCHEN

Laurent	KIEFFER
Gilles	KIESCH
Simone	KIESCH
Roland	KNIPS
Renée	KOCH
Marc	KOHL
Alain	KRIER
André	LAMESCH
Claus	LAMPERTZ
Louis	LANDUYT
Danielle	LEHNERT
Alain	LENTZ
Luc	LIEFFRING
Martine	LINSTER
Pierrette	LIPPERT
Renate	LOUIS
André	MAHR
Raymond	MEIER
Guillaume	MULLER
Maisy	MULLER
Alain	NEY
Jean-Paul	NICKS
Ben	NICKS
Christian	NILLES
Steve	NILLES
Romain	OHRENDORF
Lazlo	PAKOZDI
Gerard	PEPIN
Alessandro	PICCO
Christiane	PIERSON
Henri	POUPART
Pierre	REDING
Guy	REHLINGER
Michèle	REILES
Serge	REINARDT
Eric	RIES
Ricardo	ROSA DA
Karin	ROSE
Soren	ROSE
Irmgard	SALM
Claude	SCHAUL
Lory	SCHENTEN

Christiane	SCHILTZ
Alex	SCHMITZ
Helène	SJÖSTRAND
Elke	THEISS
Vic	THILL
Francis	TIMMERMANS
Véronique	TIMMERMANS-
Guy	URBANY
Elles	VAN HELDEN
Marc	VASSILEIOU
Michel	VENTURA
Bernard	VERDICKT
Alain	WAGNER
Leon	WEIS
Charel	WELTER
Michel	WELTER
Frank	WEST
Georges	WEYER

### Licence loisirs (17x):

Armand	BIBERICH
Pascal	DAMAN
Jackie	DUPONT
Georges	EWEN
Martine	FABER
Johny	HAAN
Claude	HAUFFELS
Simone	KIESCH
Gilles	KIESCH
Roland	KNIPS
André	MAHR
Raymond	MEIER
Maisy	MULLER
Alain	NEY
Henri	POUPART
Claude	SCHAUL
Georges	WEYER

# RAPPORT DE CAISSE 2002

---

Report 2001 (Solde 2001) 8,701.26

## Revenus

Subside	645.00
Cotisations, Carte membres	1,589.50
Huesen-Beschlaf (Sponsoring,....), The dansant	9,826.23
Interclub championnat	365.00
Recette loterie	1,609.00
Annonces Hueseninfo	1,453.13
	<b>15,487.86</b>

## Dépenses

Impression Hueseninfo (incl. affranchissements), billets loterie	-1,957.27
Uniforme (Solde) *, T-Shirts, Singlets	-2,912.02
Huesen-Béschlaf, The dansant	-7,881.49
Interclub championnat	-336.55
Frais de comptes	-1.27
Frais d'inscription courses populaires	-683.00
Frais administratifs: matériel de bureau	-936.94
Licence-loisirs FLA	-340.00
Assemblée Générale	-403.49
Matériel, Familiendag (1. Mé)	-1,239.33
Assurances	-137.25
Don	-1,050.00
	<b>-17,878.61</b>
Solde 2002 (revenus-dépenses)	<b>-2,390.75</b>

---

**Report 2001 (Solde 2001)** 8,701.26

**Solde 31.12.2002** **6,310.51**

\* Uniformes encore en stock !  
Achat tables, panneau 'Trei Sei', ....

# „MOST IMPORTANT FACTS & FIGURES“

## Introduction de l'Euro

**Changement des statuts - Ass. Gén. extraord.:**  
**Augmentation du Comité de 7 à 9 personnes**

## HUESEN-TREFF:

**Participation moyenne (Mercredi et Dimanche) > 21 !**  
**(Mercredi : 25 / Dimanche 16)**

## COURSES POPULAIRES:

**Forte croissance: +14% (542 participations sur 58 courses populaires)**  
**Beaucoup meilleures performances individuelles**  
**89 Coureurs: +50% !!!**

## 7. HUESEN-BËSCHLAF 2002 (au mois d'octobre au lieu d'avril, ensemble avec 'TreiSei')

**2 x Organisations: AVRIL & OCTOBRE !! (peste porcine)**  
**Après-Bëschlaf: 1. fois dans Centre Culturel!**  
**Léger recul des participations (trop de manifestations pendant ce weekend)**  
**2. Course pour Enfants (confirmé!)**

## NOUVEL ORGANISATION:

**- 1. Familiendag - 1. Mé (remplaçant les 5-Stonne Mondorf)**

## AUTRES ORGANISATIONS:

**- 2. Interclub Championnat à Helmsange (chang. de date - Tour de France)**  
**- 2. 'Walfer Huesen mat den Trei Sei' (confirmé!)**

**Organisation Assemblée Générale de la FLA 7.12.2002**